

# Adroddiad i'r Pwyllgor Llywodraethu ac Archwilio

Adroddiad o'r:	Alun Williams, Polisi, Perfformiad a Diogelu'r Cyhoedd. Aelod Cabinet dros Bolisi a Pherfformiad : Bryan Davies
Dyddiad:	27ain Medi 2023
Pwnc yr adroddiad:	Y Polisi, Strategaeth a Fframwaith Rheoli Risg Drafft
Pwrpas yr adroddiad:	Cyflwyno Polisi, Strategaeth a Fframwaith Rheoli Risg Drafft a hysbysu Pwyllgor Llywodraethu ac Archwilio o'r broses a'r camau nesaf.

## Cefndir

Mae'r Polisi, Strategaeth a Fframwaith Rheoli Risg y Cyngor yn cael ei hadolygu bob tair blynedd i sicrhau eu bod yn parhau i fod yn gyfredol ac yn cyflawni eu dibenion. Cynhaliwyd yr adolygiad diweddaraf rhwng Rhagfyr 2022 a Ionawr 2023.

Mae canfyddiadau'r adolygiad eisoes wedi'u hustyried gan Grŵp Arweiniol gan arwain at nifer o ddiweddariadau i'r Polisi, Strategaeth a Fframwaith Rheoli Risg Drafft.

Mae'r Polisi a Strategaeth Rheoli Risg Drafft wedi'i gynnwys fel Atodiad Mae'r Fframwaith Rheoli Risg Drafft wedi'i gynnwys fel Atodiad.

## Y Sefyllfa Bresennol

Mae'r Y Polisi, Strategaeth a Fframwaith Rheoli Risg wedi'i ddiweddarau er mwyn adlewyrchu canfyddiadau'r adolygiad a'r tueddiadau cyfredol mewn arfer gorau. Mae'r diweddariadau pennaf wedi'u rhestru isod ac wedi'u uwchleuo'n felyn yn yr atodiadau i gael mynediad hawdd.

- Cryfhau monitro risgiau gwasanaeth** – bydd risgiau gwasanaeth sy'n sgorio 15 neu'n uwch yn cael eu hasesu'n chwarterol gan Grŵp Arweiniol er mwyn uwchgyfeirio i'r Gofrestr Risg Gorfforaethol ac i'r gwrthwyneb.
- Bydd risgiau gwasanaeth yn cael ei ychwanegu i System Rheoli Perfformiad Teifi** er mwyn iddynt gael eu diweddarau a'u rheoli drwy'r system.
- Eglurwyd mai'r **trothwy i'r Grŵp Arweiniol i ystyried dwyshau / llacio'r risgiau yw 15.**
- Eglurwyd mai'r **Grŵp Arweiniol sy'n gyfrifol dros benderfynu os y dylai risg gael ei ddwyschau neu'i lacio.**
- Egluro rôl yr Archwiliad Polisi a Fframwaith Mewnol**, sef asesu a gwerthuso effeithiolrwydd y gweithredoedd sydd mewn lle i liniaru risg a darparu amcanion sicrwydd bod risgiau'n cael eu delio'n bwrpasol. Yn ychwanegol, bydd yr Archwiliad

Mewnol yn darparu amcanion sicrwydd i'r Grŵp Arweiniol, Pwyllgor Llywodraethu ac Archwilio a'r Cyngor ar gadernid ac effeithiolrwydd y gweithdrefnau rheolaeth risg sy'n cynnwys adolygiadau cyfnodol o'r Gofrestr Risg Corfforaethol, Cofrestr Gwasanaeth Risg a gweithdrefnau Rheoli Risg Corfforaethol.

- Egluro y **dylai sgoriau “targed risg” gael eu darparu** i gyd-fynd a'r camau lliniaru ar gyfer risg h.y. pa sgôr y dylai'r risg gael ei leihau iddo wedi cyflawni'r camau lliniaru a nodwyd.

### **Ymgynghoriad**

Ar ôl cymeradwyo'r ddogfen Rheoli Risg drafft, penderfynodd Grŵp Arweiniol y byddai ymarfer ymgynghori cyfyngedig i rhanddeiliaid allweddol yn cael ei gynnal i gynnwys aelodau'r Pwyllgor Llywodraethu ac Archwilio ac Yswiriant Zurich. Yn dilyn yr ymgynghoriad, byddai'r dogfennau terfynol yn cael eu cymryd drwy'r broses ddemocrataidd i'w chymeradwyo'n derfynol.

Anfonwyd llythyr ymgynghori at holl aelodau'r Pwyllgor Llywodraethu ac Archwilio ar y 30ain o Fehefin, yn gwahodd sylwadau ysgrifenedig erbyn 25 Awst. Cafwyd ymateb manwl a defnyddiol gan Ddirprwy Gadeirydd Pwyllgor Llywodraethu ac Archwilio ac mae'n cael ei ystyried ar hyn o bryd. Derbyniwyd ymateb Zurich hefyd ac nid ydynt yn cynnig unrhyw newidiadau i'r drafft.

Ar hyn o bryd mae N.B. Zurich yn gwneud gwaith gyda'r awdurdod i gynorthwyo gwasanaethau i nodi risgiau Gwasanaeth.

### **Y Camau Nesaf**

Yn dilyn ystyried yr ymateb/ymatebion, bydd y dogfennau rheoli risg yn cael eu diwygio i gynnwys newidiadau gofynnol. Bydd y dogfennau rheoli risg yn cael eu rhannu gan y Pwyllgor Llywodraethu ac Archwilio yn eu cyfarfod nesaf ac yna'n mynd trwy'r broses Ddemocrataidd er mwyn ei gymeradwyo. Bydd unrhyw adborth arall o'r Pwyllgor Llywodraethu ac Archwilio ynghylch y Polisi, Strategaeth a Fframwaith Rheoli Risg yn cael ei gynnwys mewn adroddiadau dilynol.

Yn dilyn trafodaethau, nid yw'r Grŵp Arweiniol yn ystyried y byddai gweithdy ar gyfer y Pwyllgor Llywodraethu ac Archwilio yn angenrheidiol, gan fod holl aelodau'r Pwyllgor wedi cael y cyfle i ymgysylltu â'r ymgynghoriad dros yr Haf.

Argymhelliad	1. I nodi Polisi, Strategaeth a Fframwaith Rheoli Risg Drafft 2. I nodi cynnydd cyfredol a'r camau nesaf.
Papurau a/neu benderfyniadau cefndir	Atodiad – Llythyr i aelodau'r Pwyllgor Llywodraethu ac Archwilio wedi'i ddyddio 30ain Mehefin Atodiad 2: Polisi a Strategaeth Rheoli Risg Atodiad 3: Fframwaith Rheoli Risg
Deisyfiad polisi:	Cryfhau proses Rheoli Risg y Cyngor i sicrhau ei fod yn gyfredol ac yn addas i'w ddiben.

Materion Cyllid:	Dim, ni fydd yr argymhellion yn yr adroddiad hwn yn effeithio ar gyllidebau.
Adroddiad pellach i'r Cabinet a/neu'r Cyngor:	Oes



30/06/2023

Annwyl bawb,

Mae Polisi, Strategaeth a Fframwaith Rheoli Risgiau'r Cyngor yn cael eu hadolygu bob tair blynedd i sicrhau eu bod yn parhau'n gyfredol ac yn addas i'r diben. Rydym wedi bod yn cynnal yr adolygiad hwn yn ystod yr wythnosau diwethaf, ac rwyf yn falch o gyhoeddi bod y gwaith hwn bellach wedi dod i ben.

Nododd yr adolygiad welliannau i gryfhau'r broses Rheoli Risgiau, mae'n adlewyrchu arferion gorau ac mae'n diweddarau'r Polisi, y Strategaeth a'r Fframwaith. Cytunwyd ar y drafftiau gan Grŵp Arweiniol y Cyngor ar Fehefin yr 28<sup>ain</sup> er mwyn ymgynghori â'r Pwyllgor Llywodraethu ac Archwilio a'n hyswirwyr. Mae'r dogfennau a ddiweddarwyd wedi'u hatodi yn y post hwn ac rydym yn croesawu unrhyw adborth sydd gennych.

Er hwylustod cyfeirio, rydym wedi crynhoi'r prif ddiweddariadau isod:

- Cryfhawyd o ran monitro risgiau i'r gwasanaethau – bydd risgiau i'r gwasanaethau sy'n sgorio 15 neu uwch yn cael eu hasesu'n chwarterol gan y Grŵp Arweiniol i'w huwchgyfeirio i'r Gofrestr Risgiau Corfforaethol ac i'r gwrthwyneb.
- Bydd risgiau i'r gwasanaethau yn cael eu hychwanegu at System Rheoli Perfformiad Teifi fel y gellir eu diweddarau a'u rheoli drwy'r system er mwyn cael mynediad haws a chyflymach.
- Eglurwyd mai'r trothwy i risgiau gael eu hystyried gan y Grŵp Arweiniol ar gyfer uwchgyfeirio / is-gyfeirio yw 15.
- Eglurwyd mai'r Grŵp Arweiniol sy'n gyfrifol am benderfynu a ddylai risgiau gael eu huwchgyfeirio neu eu his-gyfeirio ac y bydd rhai eithriadau lle gall sgorau risgiau fod yn fwy na 15 neu fwy ac aros fel risg i'r gwasanaeth.
- Rhoddwyd arweiniad ychwanegol mewn perthynas ag achosion lle mae sgorau risgiau yn uwch na 15 ond yn parhau i fod yn risg i'r gwasanaeth, ac i'r gwrthwyneb lle maent yn is na 15 ond yn parhau ar y Gofrestr Risgiau Corfforaethol.
- Ehangwyd rôl Archwilio Mewnol yn y Polisi a'r Fframwaith, sef asesu a gwerthuso effeithiolrwydd y camau sydd ar waith i liniaru risgiau a rhoi sicrwydd gwrthrychol bod risgiau'n cael eu rheoli'n briodol. Yn ogystal, bydd Archwilio Mewnol hefyd yn rhoi sicrwydd gwrthrychol i'r Grŵp Arweiniol, y Pwyllgor Llywodraethu ac Archwilio a'r Cyngor ynghylch cadernid ac effeithiolrwydd y gweithdrefnau rheoli risgiau trwy gynnwys adolygiadau

Rydym yn croesawu gohebiaeth yn Gymraeg a Saesneg. Cewch ateb Cymraeg i bob gohebiaeth Gymraeg ac ateb Saesneg i bob gohebiaeth Saesneg. Ni fydd gohebu yn Gymraeg yn arwain at oedi.

We welcome correspondence in Welsh and English. Correspondence received in Welsh will be answered in Welsh and correspondence in English will be answered in English. Corresponding in Welsh will not involve any delay.

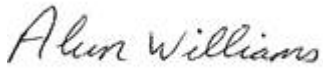
cyfnodol o'r Gofrestr Risgiau Corfforaethol, Cofrestr Risgiau i'r Gwasanaethau a gweithdrefnau Rheoli Risgiau Corfforaethol.

- Egluro y dylid rhoi sgorau "risg targed" i gyd-fynd â'r camau lliniaru ar gyfer risg, h.y. i ba sgôr y dylid lleihau'r risg drwy gyflawni'r camau lliniaru a nodwyd.

Bydd y cyfnod o ymgynghori â rhanddeiliaid ag Aelodau'r Pwyllgor Llywodraethu ac Archwilio a rhanddeiliaid allweddol eraill ym maes Rheoli Risgiau yn dechrau heddiw ac yn dod i ben ar 25ain Awst. A allem ofyn am unrhyw adborth ysgrifenedig erbyn y dyddiad uchod. Yn dilyn yr ymgynghoriad, rydym yn bwriadu mynd â'r Polisi, y Strategaeth a'r Fframwaith Rheoli Risgiau drwy'r broses ddemocrataidd yn yr Hydref.

Yn y cyfamser, rwy'n gobeithio y bydd y dogfennau Rheoli Risgiau sydd wedi'u diweddarau yn ddefnyddiol i chi, a pheidiwch ag oedi cyn cysylltu os oes gennyh unrhyw ymholiadau.

Yn gywir,



Alun Williams  
Swyddog Arweiniol Corfforaethol – Polisi, Perfformiad a Diogelu'r Cyhoedd

Cc: Elin Prysor  
Alex Jenkins  
Harry Dimmack  
Rob Starr  
Diana Davies  
Alison Hodgson

# Cyngor Sir Ceredigion

## Rheoli Risgiau

### Polisi a Strategaeth



Cyngor Sir  
**CEREDIGION**  
County Council

Awdur:	Teitl y Ddogfen:	Dyddiad:	Fersiwn:
Alun Williams Swyddog Arweiniol Corfforaethol Polisi a Pherfformiad Alison Hodgson Swyddog Perfformiad a Gwella Corfforaethol	Polisi a Strategaeth Rheoli Risgiau	20 <sup>fed</sup> Mehefin 2023	2.0 Terfynol
Cymeradwywyd gan:	Dyddiad Cymeradwyo:	Dyddiad Cyhoeddi:	Dyddiad yr Adolygiad Nesaf:
Cabinet	Heb ei gymeradwyo eto		2025/26

## Tabl Cynnwys

<b>Rhagair</b> .....	<b>3</b>
<b>Polisi Rheoli Risgiau</b> .....	<b>4</b>
<b>Datganiad Polisi ynghylch Rheoli Risgiau</b> .....	<b>4</b>
<b>Strategaeth Rheoli Risgiau</b> .....	<b>6</b>
<b>Diben</b> .....	<b>6</b>
<b>Amcanion</b> .....	<b>6</b>
<b>Diffiniadau</b> .....	<b>7</b>
<b>Diwylliant Risgiau</b> .....	<b>7</b>
<b>Rolau a Chyfrifoldebau</b> .....	<b>8</b>
<b>Darparu Adnoddau ar gyfer Rheoli Risgiau</b> .....	<b>8</b>
<b>Llywodraethu Corfforaethol</b> .....	<b>8</b>
<b>Cynnwys Grwpiau Perthnasol eraill</b> .....	<b>8</b>
<b>Archwilio Mewnol</b> .....	<b>9</b>
<b>Partneriaethau</b> .....	<b>9</b>
<b>Risgiau Cymunedol / Risgiau Hirdymor</b> .....	<b>10</b>
<b>Adolygiadau</b> .....	<b>11</b>
<b>Atodiad 1: Rolau a Chyfrifoldebau</b> .....	<b>12</b>

Croeso i ddogfen Polisi Rheoli Risgiau a Strategaeth Rheoli Risgiau Cyngor Sir Ceredigion.

Mae rheoli risgiau yn effeithiol yn caniatáu i'r Cyngor:

- feddu ar hyder cynyddol wrth gyflawni ein blaenoriaethau a'n canlyniadau
- cadw bygythiadau i lefelau derbyniol
- gwneud penderfyniadau gwybodus wrth fanteisio ar gyfleoedd
- sicrhau bod gennym y cydbwysedd iawn rhwng gwobrwyon a risgiau
- gwella'r trefniadau o ran gweithio mewn partneriaeth a'r trefniadau llywodraethu corfforaethol.
- Amddiffyn pobl, asedau ac enw da'r Cyngor
- Gwneud y mwyaf o gyfleoedd

Yn y pen draw, bydd rheoli risgiau mewn modd effeithiol yn helpu i sicrhau bod y Cyngor yn manteisio i'r eithaf ar ei gyfleoedd ac yn lleihau effaith y risgiau y mae'n eu hwynebu. Bydd hyn felly yn gwella gallu'r Cyngor i gyflawni blaenoriaethau gan wella'r canlyniadau i'r trigolion a lliniaru camau cyfreithiol a hawliadau ariannol yn erbyn y Cyngor ynghyd â lleihau'r niwed i'w enw da.

Mae'r Polisi a'r Strategaeth Rheoli Risgiau yn darparu fframwaith a phroses gynhwysfawr gyda'r bwriad o gefnogi'r Aelodau a'r Swyddogion wrth iddynt sicrhau bod y Cyngor yn medru cyflawni ei holl gyfrifoldebau o ran rheoli risgiau. Mae'r polisi yn amlinellu amcanion a manteision rheoli risgiau gan ddisgrifio'r cyfrifoldebau ar gyfer rheoli risgiau a darparu trosolwg o'r broses sydd ar waith gennym i reoli risgiau yn llwyddiannus.

Bydd y Cyngor yn adolygu'r polisi a'r strategaeth o leiaf bob tair blynedd a chaiff unrhyw newidiadau i'r polisi hwn eu hadolygu gan y Pwyllgor Llywodraethu ac Archwilio cyn i'r Cabinet eu cymeradwyo.

Mae'r Polisi a'r Strategaeth Rheoli Risgiau yn seiliedig ar y ddogfen Fframwaith Rheoli Risgiau. Dylid darllen y Polisi a'r Strategaeth ar y cyd â'r ddogfen hon.





# Cyngor Sir Ceredigion

## Polisi Rheoli Risgiau

### Datganiad Polisi ynghylch Rheoli Risgiau

Mae Cyngor Sir Ceredigion yn cydnabod bod agwedd ragweithiol tuag at reoli risgiau yn hanfodol wrth gyflawni ei weledigaeth o ddarparu gwasanaethau cynaliadwy a dwyieithog sy'n rhoi gwerth am arian ac sy'n cynnal economi gref ac amgylchedd iach ynghyd â hyrwyddo lles ein pobl a'n cymunedau.

Mae'r Cyngor wedi sefydlu Strategaeth effeithiol ar gyfer Rheoli Risgiau sy'n dod yn rhan annatod o ddiwylliant y sefydliad. Mae'r fframwaith hwn yn cyfrannu at y gwaith o gyflawni'r Strategaeth Gorfforaethol gan ystyried effeithiolrwydd sefydliadol yn benodol.

Mae'r Cyngor yn nodi mesurau cost-effeithiol i fynd i'r afael â'r risgiau y mae'n eu hwynebu gan eu dadansoddi, eu rheoli a'u rhoi ar waith er mwyn gwneud y canlynol:

1. Sicrhau bod y rhwymedigaethau statudol a'r amcanion polisi yn cael eu bodloni;
2. Sicrhau bod y Cyngor yn cyflawni'r Blaenoriaethau Strategol a'r Amcanion Llesiant drwy wella'r modd y darperir y gwasanaethau.
3. Sicrhau bod prosiectau mawr ac arloesol yn cael eu cyflawni'n llwyddiannus.
4. Sefydlu ffyrdd effeithiol o weithio mewn partneriaeth gan ddatblygu'r ffyrdd hynny.
5. Amddiffyn a hybu enw da'r Cyngor;
6. Gwella'r prosesau o ran gwneud penderfyniadau, cynllunio a blaenoriaethu gan sicrhau gwell canlyniadau o ran effeithlonrwydd gweithredol.
7. Diogelu'r Aelodau etholedig, y gweithwyr, y defnyddwyr gwasanaeth, disgyblion yr ysgolion a'r holl randdeiliaid eraill y mae gan y Cyngor ddyletswydd gofal drostynt.
8. Dysgu o gyfleoedd neu fygythiadau blaenorol gan gynnwys y llwyddiannau a'r methiannau wrth reoli risgiau at y dyfodol.

Mae cloriannu a rheoli risgiau yn rhan o holl brosesau Cyngor Sir Ceredigion ac yn benodol mae'r gwaith hwn yn rhan o'r canlynol:-

- Y broses o wneud polisïau, eu harchwilio a'u hadolygu
- Y polisi a'r strategaeth lechyd a Diogelwch
- Y trefniadau cynllunio a rheoli ariannol
- Y trefniadau ar gyfer cynllunio strategol a gosod amcanion
- Y cynlluniau busnes, y cynlluniau ar gyfer gwasanaethau a'r broses o'u rhoi ar waith,
- Y prosesau adrodd a gwneud penderfyniadau
- Y trefniadau ar gyfer rheoli perfformiad
- Y prosesau ar gyfer rheoli newid a phrosiectau

Cydnabyddir y bydd rhai risgiau wastad yn bodoli ac na fyddant byth yn cael eu

Polisi a Strategaeth Rheoli Risgiau  
dileu, ond rhaid i'r holl weithwyr ystyried risgiau gan dderbyn cyfrifoldeb am reoli'r  
risgiau sy'n gysylltiedig â'r meysydd y mae ganddynt awdurdod drostynt.

Y Prif Weithredwr sydd â'r cyfrifoldeb cyffredinol dros sicrhau y glynir wrth bolisi'r  
Cyngor ar Reoli Risgiau.

Bydd y polisïau, y strategaethau a'r prosesau o ran rheoli risgiau yn cael eu  
hadolygu gan ystyried a ydynt yn effeithlon, yn effeithiol ac yn cydymffurfio â'r  
rheoliadau fel rhan o'r cylch adolygu a gyflawnir gan y rheolwyr.





# Cyngor Sir Ceredigion

## Strategaeth Rheoli Risgiau

### Diben

Mae'r Strategaeth Rheoli Risgiau yn mynd law yn llaw â'r datganiad polisi ac mae'n amlinellu'r camau sydd angen eu cymryd i fodloni cyfres o amcanion sy'n gysylltiedig â rheoli risgiau.

### Amcanion

Amcanion y Strategaeth yw:

- Sicrhau bod rheoli risgiau wedi'i wreiddio yn niwylliant y Cyngor a'i fod yn rhan annatod ohono;
- Neilltuo rolau, cyfrifoldebau ac atebolrwydd o ran gweithgareddau sy'n gysylltiedig â rheoli risgiau o fewn y Cyngor;
- Codi ymwybyddiaeth pawb sy'n gysylltiedig â darparu gwasanaethau'r Cyngor o'r angen i reoli risgiau;
- Atal anafiadau, difrod a cholledion er mwyn lleihau'r costau sy'n gysylltiedig â risgiau;
- Gwneud mwy i wireddu cyfleoedd a'r manteision sy'n deillio ohonynt;
- Sicrhau cysondeb drwy'r Cyngor o ran rheoli risgiau.

Cyflawnir yr amcanion hyn drwy wneud y canlynol

- Cynnwys ystyriaethau ynghylch rheoli risgiau ym mhob agwedd ar y cynlluniau busnes;
- Cynnwys ystyriaethau ynghylch rheoli risgiau ym mhob agwedd ar y trefniadau sy'n gysylltiedig â rhaglenni, prosiectau a phartneriaethau;
- Hyfforddi pob Aelod etholedig, y rheolwyr, ac aelodau'r staff yn effeithiol gan ddatblygu eu sgiliau ym maes rheoli risgiau;
- Monitro risgiau ac adrodd yn eu cylch yn rheolaidd er mwyn nodi tueddiadau a chyfeiriad tebygol unrhyw risgiau fel y gall yr Aelodau a'r Uwch Reolwyr fod yn ymwybodol ohonynt wrth wneud penderfyniadau.
- Bydd y Fframwaith Rheoli Risgiau ar gael i'r holl aelodau etholedig, y staff, y cyhoedd a'r rhanddeiliaid eraill ar fewnwyd a rhyngwyd y Cyngor a chaiff ei gyfathrebu drwy'r strwythur rheoli.
- Bydd pob Aelod yn derbyn hyfforddiant ar risgiau fel y gallant ystyried goblygiadau risgiau o ran eu gwaith gyda'r Cyngor.
- Bydd y Grŵp Arweiniol a'r Uwch Reolwyr yn derbyn hyfforddiant rheoli risgiau gyda'r nod o sicrhau bod ganddynt y sgiliau sydd eu hangen i nodi, cloriannu a rheoli'r risgiau sy'n gysylltiedig â'r gwasanaethau a ddarperir ganddynt.
- Bydd pob rheolwr a swyddog arall a nodir yn derbyn hyfforddiant rheoli risgiau ac asesu risgiau yn ôl yr angen.

## Diffiniadau

Mae Cyngor Sir Ceredigion yn diffinio **Risg** fel a ganlyn:

'y posibilrwydd y gallai rhywbeth ddigwydd a fyddai'n cael effaith andwyol ar gyflawni amcanion y Cyngor, ar ei enw da neu ar y modd y darperir ei wasanaethau'. Mesurir risgiau o ran eu heffaith a'u tebygolrwydd

**Rheoli risgiau** yw'r prosesau cynlluniedig a systematig, lle y caiff risgiau allweddol eu nodi, eu gwerthuso a'u rheoli gan alluogi'r manteision mwyaf posibl a lleihau unrhyw ganlyniadau negyddol posibl i'r cyngor a'i bartneriaid. Gellir dadansoddi risgiau a'u diffinio ymhellach fel a ganlyn:

Mae Rheoli Risgiau yn caniatáu i'r Cyngor wneud y canlynol:

- a. Nodi risgiau yng nghyd-destun yr amcanion corfforaethol, gan gynnwys y cyfleoedd posibl.
- b. Asesu risgiau gan bennu pa mor debygol ydynt ac effaith pob risg.
- c. Penderfynu ynghylch yr ymateb i bob risg yn unigol.
- d. Datblygu'r camau, y mesurau rheoli a'r prosesau angenrheidiol ar gyfer gweithredu'r ymateb sydd wedi'i ddewis i fynd i'r afael â phob risg.
- e. Rhannu gwybodaeth am y dulliau a ddefnyddir i reoli risgiau gan sôn am ganlyniadau'r gweithgareddau sy'n gysylltiedig â rheoli risgiau.
- f. Gwneud y mwyaf o gyfleoedd.

Mae rheoli risgiau yn cyfrannu at y cynlluniau strategol a'r cynlluniau busnes ac mae'n helpu'r Cyngor i gyflawni'r blaenoriaethau a'r amcanion llesiant a amlinellir yn Strategaeth Gorfforaethol 2017-2022 gan wella'r modd y darperir gwasanaethau a sicrhau mwy o werth am arian.

## Diwylliant Risgiau

Mae diwylliant risgiau cryf ac eang ar draws y bwrdd yn agwedd bwysig ar drefniadau llywodraethu corfforaethol cryf. Y diwylliant risgiau yw'r gwerthoedd, yr agweddau a'r arferion a rennir ac mae'n nodweddu'r modd y mae'r Cyngor yn ystyried risgiau o ddydd i ddydd drwy wneud y canlynol:

- a. Codi ymwybyddiaeth o'r risgiau y mae'r Cyngor yn eu hwynebu.
- b. Deall y busnes a pherthnasedd risgiau.
- c. Sicrhau bod yna berchnogaeth glir o'r risgiau.
- d. Pennu cyfrifoldebau sydd wedi'u diffinio'n glir ar gyfer y gweithgareddau sy'n gysylltiedig â rheoli risgiau.
- e. Monitro effeithiolrwydd y broses rheoli risgiau ac adrodd yn ei chylch mewn modd effeithiol.

Er na ddylai'r Cyngor fod ofn mentro, mae'r egwyddorion a gynhwysir yn y polisi hwn yn sicrhau bod y Cyngor yn taro'r cydbwysedd cywir o ran ei agwedd tuag at gyfleoedd busnes a'r trefniadau ynghylch rheoli risgiau.

## **Rolau a Chyfrifoldebau**

Holl Aelodau a Swyddogion y Cyngor sy'n gyfrifol am reoli risgiau ac mae disgwyl iddynt wneud hynny mewn modd effeithiol. O ystyried mor amrywiol yw gwasanaethau'r cyngor a'r ystod eang o risgiau posibl, mae'n hanfodol bod yna gyfrifoldeb clir am nodi'r risgiau posibl a'r camau sydd i'w cymryd er mwyn mynd i'r afael â hwy.

Y Pwyllgor Llywodraethu ac Archwilio sy'n gyfrifol am fonitro bod y trefniadau rheoli risgiau corfforaethol yn y Cyngor yn cael eu datblygu a'u rhoi ar waith yn effeithiol.

Nodir y rolau a'r cyfrifoldebau eraill yn [Atodiad 1](#).

## **Darparu Adnoddau ar gyfer Rheoli Risgiau**

Nid yw rheoli risgiau yn fater newydd ac mae pob Aelod a Swyddog yn gyfrifol am ystyried goblygiadau risgiau fel y maent yn berthnasol iddynt.

Arweinydd Cyngor Sir Ceredigion, gyda chymorth y Prif Weithredwr, sy'n gyfrifol am sicrhau bod Polisi a Strategaeth Rheoli Risgiau ar waith.

Y Swyddog Arweiniol Corfforaethol dynodedig yn y Grŵp Arweiniol ar gyfer risgiau yw'r Swyddog Arweiniol Corfforaethol: Polisi, Perfformiad a Diogelu'r Cyhoedd

Bydd y Tîm Perfformiad ac Ymchwil yn gweithredu fel dolen gyswllt rhwng yr Aelodau etholedig, y swyddogion a'r Grŵp Arweiniol ar gyfer pob agwedd ar reoli risgiau.

## **Llywodraethu Corfforaethol**

Yn unol â Chanllawiau CIPFA / SOLACE ynghylch Llywodraethu Corfforaethol, mae'r Cyngor Sir wedi mabwysiadu Cod Llywodraethu Corfforaethol Lleol sy'n nodi'r fframwaith y bydd yn ei ddefnyddio i gyflawni ei gyfrifoldebau o ran darparu gwasanaethau effeithiol.

Mae Egwyddor F, canllawiau CIPFA yn nodi'r canlynol: Rheoli risgiau a pherfformiad drwy reolaeth fewnol gadarn a thrwy reoli arian cyhoeddus mewn ffordd gadarn. Mae'r fframwaith uchod yn cydnabod bod 'rheoli risgiau a rheolaeth fewnol yn bwysig, eu bod yn rhannau annatod o system rheoli perfformiad a'u bod yn hanfodol o ran cyflawni canlyniadau. Dylid ystyried risgiau fel rhan o bob gweithgaredd gwneud penderfyniadau gan fynd i'r afael â hwy'.

Mae'r Strategaeth Rheoli Risgiau yn sicrhau bod polisi Rheoli Risgiau'r Cyngor wedi'i ymgorffori'n llawn ym mhrosesau cynllunio a monitro strategol a gweithredol y Cyngor.

## **Cynnwys Grwpiau Perthnasol Eraill**

Mae nifer o grwpiau eraill yn bodoli lle mae'r swyddogion yn ymdrin â meysydd penodol o ran rheoli risgiau. Mae'r rhain yn cynnwys:

- Y Fforwm Iechyd a Diogelwch
- Y Grŵp Diogelwch Personol
- Y Grŵp Cynllunio ar gyfer Argyfyngau a Rheoli Parhad Busnes
- Grŵp Tywydd Garw Ceredigion

Polisi a Strategaeth Rheoli Risgiau

- Technoleg Gwybodaeth (Strategaeth)
- Grŵp Rheoli Gwybodaeth
- Grŵp Risg Gwybodaeth – Uwch-berchennog Risg Gwybodaeth

Polisi a Strategaeth Rheoli Risgiau

- Grŵp Monitro Cyfalaf
- Grŵp Rheoli Prosiectau Corfforaethol
- Grŵp Datblygu
- Grŵp Rheoli Asedau

## Archwilio Mewnol

Bydd gwasanaeth Archwilio Mewnol y Cyngor yn rhoi sicrwydd gwrthrychol i'r Grŵp Arweiniol, y Pwyllgor Llywodraethu ac Archwilio a'r Cyngor ynghylch cadernid ac effeithiolrwydd y gweithdrefnau rheoli risgiau. Bydd Archwilio Mewnol yn adolygu'r Gofrestr Risgiau Corfforaethol o bryd i'w gilydd ac yn gwerthuso'r gweithdrefnau Rheoli Risgiau Corfforaethol gan gynnwys rhoi adroddiadau am risgiau.

Mae'r Cynllun Archwilio Mewnol Blynyddol yn seiliedig ar risg ac wedi'i alinio â'r Gofrestr Risgiau Corfforaethol i sicrhau bod adnoddau'n cael eu blaenoriaethu yn ôl risg. Bydd Archwilio Mewnol o bryd i'w gilydd yn gwerthuso rheolaeth y risgiau allweddol sydd wedi'u cynnwys mewn Cofrestrau Risgiau. Bydd yr holl risgiau coch o fewn y Gofrestr Risgiau Corfforaethol yn cael eu cynnwys yn y cynllun gwaith Archwilio Mewnol dros gyfnod treigl o ddwy flynedd a bydd adolygiadau cyfnodol o Gofrestrau Risgiau i'r Gwasanaethau hefyd yn cael eu cynnwys yn y cynllun Archwilio Mewnol.

Bydd Archwilio Mewnol yn rhoi sicrwydd gwrthrychol bod risgiau'n cael eu rheoli'n briodol ar gyfer pob ymgysylltiad archwilio a gwblhawyd. Bydd yr archwilydd yn nodi risgiau ac yn profi'r rheolaethau sydd ar waith i liniaru'r risgiau hyn. Bydd canfyddiadau'r archwiliad yn cael eu hadrodd i'r Swyddog Arweiniol Corfforaethol a'r Rheolwyr Corfforaethol perthnasol ynghyd â chynllun gweithredu canlyniadol gan gynnwys risgiau a nodwyd, meysydd i'w gwella a chamau rheoli sydd eu hangen i liniaru risgiau.

Cynhelir gwiriadau gan Archwilio Mewnol i sicrhau bod y rheolwyr yn gweithredu'r camau y cytunwyd arnynt.

Bydd y Grŵp Arweiniol yn cael copïau o'r holl adroddiadau archwilio allanol terfynol ac adroddiadau cynnydd archwilio mewnol i asesu a yw'r camau gweithredu a weithredwyd yn mynd i'r afael yn ddigonol â'r risgiau a nodwyd ac a oes angen unrhyw newidiadau i'r Gofrestr Risgiau Corfforaethol.

## Partneriaethau

Bydd prosiectau ar y cyd a'r gwaith partneriaeth sy'n deillio o hyn yn glynu wrth y Protocol mewnol ar gyfer Prosiectau ar y Cyd. Mae'r protocol yn nodi'r broses sydd i'w dilyn wrth ddechrau ar brosiect/partneriaeth newydd, y ffyrdd o adolygu ac asesu prosiectau/partneriaethau sydd eisoes yn bodoli ynghyd â'r ffyrdd o ddod â'n hymwneud â phrosiect/partneriaeth i ben. Bydd yr holl dempledi sy'n rhan o'r protocol yn cynnwys templedi ynghylch nodi, asesu a monitro risgiau.



## **Contractau Allanol**

Mae'r tîm caffael canolog yn cadw cofrestr contractau.

Bydd y Cyngor yn ystyried yr holl risgiau posibl sy'n gysylltiedig â darparu gwasanaethau a chyflenwadau wrth baratoi ar gyfer y broses gaffael a bydd yn lliniaru'r rhain drwy gynnwys cwestiynau diwydrwydd dyladwy mewn tendrau a gosod mesurau priodol mewn contractau. Bydd y gwaith wedyn o reoli contractau, monitro contractau allweddol a chynnal cydberthynas dda gyda'r cyflenwyr yn ei gwneud hi'n bosibl iddynt nodi'n gynnar y risgiau sy'n codi yn ystod oes y contract a chymryd camau gweithredu priodol pan fo angen.

Bydd y Tîm Caffael canolog yn sefydlu rhwydweithiau gydag awdurdodau ac asiantaethau eraill, gan rannu gwybodaeth am reoli risgiau a chodi ymwybyddiaeth o faterion posibl o ran risgiau a allai effeithio ar y Cyngor o safbwynt caffael.

## **Risgiau Cymunedol / Risgiau Hirdymor**

Mae Cofrestr Risgiau Cymunedol Fforwm Cydnerth Lleol Dyfed Powys yn amlinellu risgiau penodol a allai achosi argyfwng sifil yn rhanbarth Heddlu Dyfed Powys. Nid yw'r ffaith bod risg wedi'i chynnwys ar y gofrestr risgiau gymunedol yn golygu y bydd yn digwydd. Yr hyn y mae'n ei olygu yw bod y risg yn cael ei chydabod fel un bosibl a bod y sefydliadau wedi gwneud trefniadau i leihau ei heffaith.

Ymhlith y prif risgiau a nodir y mae'r canlynol:

- Effaith Brexit
- Ffliw Pandemig,
  - Llifogydd,
  - Mathau eraill o dywydd garw (megis stormydd, gwyntoedd cryfion, tymereddau isel, eira trwm, tywydd poeth a sychder),
  - Colli Seilwaith,
  - Llygredd,
  - Afiechydion Anifeiliaid,
  - Digwyddiadau Diwydiannol,
  - Digwyddiadau Trafnidiaeth.

Mae'r risgiau yn yr hirdymor yn cynnwys y canlynol:

- Cydnerthedd Ariannol
- Gallu a chapasiti'r gweithlu o ran cydnerthedd
- Ymosodiad Seiber

## **Adolygiadau**

Bydd y Polisi a'r Strategaeth Rheoli Risgiau yn cael eu hadolygu bob tair blynedd (neu'n amlach os bydd hynny'n ofynnol yn sgil newidiadau i ddeddfwriaeth statudol) ac ymgynghorir â'r Pwyllgor Llywodraethu Archwilio a'r Grŵp Arweiniol cyn cwblhau a chyflwyno'r polisi i'r Cabinet er mwyn cael cymeradwyaeth:

Bydd y Gofrestr Risgiau Corfforaethol yn cael ei hadolygu gan y Grŵp Arweiniol a'r Pwyllgor Llywodraethu ac Archwilio ym mhob un o'u cyfarfodydd a bydd y Gofrestr ar gael i'r holl reolwyr ei gweld drwy System Perfformiad Teifi.

Caiff y Cofrestrau Risgiau eraill eu hadolygu fel rhan o'r trefniadau priodol o ran partneriaethau a rheoli.

## Atodiad 1: Rolau a Chyfrifoldebau

Mae gan bawb rôl i'w chwarae mewn fframwaith rheoli risgiau integredig. Bydd arweiniad ar y cyd a gwaith tîm yn helpu i gyfrannu at ei lwyddiant yn y pen draw. Mae'r rolau sydd wedi'u nodi ar hyn o bryd fel a ganlyn:

Grŵp/Rhanddeiliad	Disgrifiad o'r Rôl
<b>AELODAU 'R CABINET</b>	<ul style="list-style-type: none"> <li>Cymeradwyo ac adolygu'r Polisi a'r Strategaeth Rheoli Risgiau sy'n seiliedig ar y Fframwaith Rheoli Risgiau er mwyn diogelu'r asedau ac fel rhan annatod o'i weledigaeth ar gyfer Ceredigion.</li> </ul>
<b>Y PWYLLGOR LLYWODRA ETHU AC ARCHWILIO</b>	<ul style="list-style-type: none"> <li>Monitro datblygiad a gweithrediad effeithiol proses rheoli risgiau'r Cyngor.</li> <li>Monitro'r cynnydd a wneir o ran mynd i'r afael â'r materion sy'n gysylltiedig â risgiau a ddaw gerbron y Pwyllgor</li> <li>Ystyried y Gofrestr Risgiau Corfforaethol fel eitem ar yr agenda</li> </ul>
<b>PRIF SWYDDOG GWEITHREDOL</b>	<ul style="list-style-type: none"> <li>Hybu'r trefniadau ar gyfer Rheoli Risgiau a manteision hynny drwy'r Cyngor.</li> <li>Ymgymryd â chyfrifoldeb cyffredinol dros sicrhau y glynir wrth bolisi'r Cyngor ar Reoli Risgiau.</li> <li>Penodi Swyddog Arweiniol Corfforaethol i fod yn gyfrifol am reoli risgiau.</li> </ul>
<b>GRŴP ARWEINIOL</b>	<ul style="list-style-type: none"> <li>Argymhell cymeradwyo'r Polisi a'r Strategaeth Rheoli Risgiau sy'n seiliedig ar y Fframwaith Rheoli Risgiau.</li> <li>Sicrhau bod y trefniadau Rheoli Risgiau yn cael eu rhoi ar waith ar draws y Cyngor yn unol â'r Polisi a'r Strategaeth Rheoli Risgiau cymeradwy</li> <li>Goruchwylio'r gwaith o sefydlu a chadw Cofrestr Risgiau Corfforaethol.</li> <li>Bod yn gyfrifol am dderbyn Risg Gorfforaethol i'r Gofrestr Risgiau Corfforaethol neu ddileu Risg Gorfforaethol o'r Gofrestr.</li> <li>Dyrannu cyfrifoldeb i'r Swyddogion Arweiniol Corfforaethol i ddatblygu cynlluniau gweithredu ar gyfer risgiau strategol corfforaethol.</li> <li>Ystyried a chymeradwyo cynlluniau a mentrau rheoli risgiau gan gynnwys cynlluniau gweithredu ar gyfer rheoli Risgiau Critigol.</li> <li>Ystyried y risgiau sydd ynghlwm wrth unrhyw gynigion ar gyfer polisiau newydd / polisiau sydd wedi'u newid a'r trefniadau o ran darparu gwasanaethau.</li> </ul>

Grŵp/Rhanddeiliad	Disgrifiad o'r Rôl
<p><b>SWYDDOG ARWEINIOL CORFFORAETH OL, POLISI, PERFFORMIAD A DIOGELU'R CYHOEDD</b></p>	<ul style="list-style-type: none"> <li>• Mae'r Swyddog Arweiniol Corfforaethol Polisi a Pherfformiad yn gyfrifol am reoli risgiau.</li> <li>• Cloriannu effeithiolrwydd y mecanweithiau a ddefnyddir i reoli'r risgiau a nodir.</li> </ul>
<p><b>SWYDDOG ARWEINIOL CORFFORAETH OL - CYLLID A CHAFFAEL</b></p>	<ul style="list-style-type: none"> <li>• Mae'r Swyddog Arweiniol Corfforaethol Cyllid a Chaffael yn gyfrifol am ddarpariaeth yswiriant yr Awdurdod.</li> </ul>
<p><b>RHEOLWR PERFFORMIAD AC YMCHWIL A'R SWYDDOG PERFFORMIAD A GWELLA CORFFORAETHO L</b></p>	<ul style="list-style-type: none"> <li>• Cydlynu'r gweithgarwch o ran rheoli risgiau ar draws y Cyngor</li> <li>• Rhoi adroddiadau ynglŷn â gweithgarwch rheoli risgiau i'r Swyddog Arweiniol Corfforaethol Polisi Perfformiad a Diogelu'r Cyhoedd</li> <li>• Cadw cofrestr risgiau corfforaethol gan drafod y risgiau i'r gwasanaethau gyda'r Swyddogion Arweiniol Corfforaethol.</li> <li>• Trefnu hyfforddiant rheoli risgiau i'r swyddogion a'r Aelodau, fel y bo'n briodol yn unol â'u hanghenion a'u cyfrifoldebau.</li> <li>• Darparu cyngor a chymorth yn ôl yr angen.</li> <li>• Adolygu'r Fframwaith Rheoli Risgiau yn ôl yr angen.</li> </ul>
<p><b>SWYDDOGION ARWEINIOL CORFFORAETH OL</b></p>	<ul style="list-style-type: none"> <li>• Bod yn gyfrifol am reoli risgiau sydd o fewn eu rheolaeth er mwyn diogelu eu gweithwyr a'u cleientiaid, amddiffyn asedau gan ddiogelu a gwella'r gwasanaethau a ddarperir i'r dinasyddion drwy sicrhau bod yr amcanion a nodwyd gan y Cyngor yn cael eu cyflawni'n llwyddiannus.</li> <li>• Sicrhau bod rheoli risgiau a pharhad busnes yn cael eu cynnwys ym mhob rhan o'u maes cyfrifoldeb.</li> <li>• Sefydlu a chadw Cofrestr Risgiau'r Gwasanaethau ar Deifi</li> <li>• Datblygu cynlluniau gweithredu mewn perthynas â risgiau strategol corfforaethol fel y maent yn berthnasol i'w maes cyfrifoldeb gan gofnodi'r rhain yng nghynlluniau gwella'r gwasanaethau perthnasol.</li> <li>• Adolygu pa mor addas yw'r cynlluniau a'r mentrau Rheoli Risgiau gan wneud argymhellion ynglŷn â'r rhain i'r Grŵp Arweiniol.</li> <li>• Sicrhau bod y risgiau a nodwyd fel rhai sydd o bwys i'r Cyngor cyfan yn cael eu huwchgyfeirio mewn modd amserol.</li> <li>• Sicrhau bod gwybodaeth ynglŷn â risgiau ar gael ar draws y Cyngor a'i bod yn cael ei rhannu'n eang.</li> <li>• Rhannu profiad ynglŷn â risgiau, rheoli risgiau a gweithredu strategaethau rheoli risgiau ar draws y Cyngor.</li> <li>• Bod yn gyfrifol am dderbyn Risg o'r Gofrestr Risgiau Corfforaethol neu o Gofrestr Risgiau'r Timau.</li> <li>• Bod yn gyfrifol am argymhell uwchgyfeirio Risg i'r Gofrestr</li> </ul>

	<p>Risgiau Corfforaethol, israddio risgiau neu gymeradwyo'r broses o archifo risgiau.</p>
--	---

Grŵp/Rhanddeiliad	Disgrifiad o'r Rôl
<b>SWYDDOGION ARWEINIOL CORFFORAETH OL (Parhad)</b>	<ul style="list-style-type: none"> <li>• Adolygu'r risgiau i'r gwasanaethau yng nghyfarfodydd y Swyddogion Arweiniol Corfforaethol yn rheolaidd.</li> <li>• Hysbysu'r Cyfarwyddwr Cyllid am unrhyw newidiadau sylweddol sy'n debygol o godi yn y gwasanaethau a ddarperir os byddai'r risgiau yn cael eu gwireddu er mwyn caniatáu iddo sicrhau bod mesurau priodol a digonol ar waith o ran yswiriant a chyllid.</li> </ul>
<b>RHEOLWYR CORFFORAE THOL</b>	<ul style="list-style-type: none"> <li>• Sicrhau bod risgiau yn cael eu rheoli'n effeithiol ar bob lefel ym mhob gwasanaeth o fewn eu meysydd gwasanaeth penodol.</li> <li>• Parhau i ddatblygu Cofrestrau Risgiau eu Gwasanaethau a Chofrestrau Risgiau eu Timau a'u diweddarau'n rheolaidd (o leiaf bob chwarter).</li> <li>• Sicrhau bod y risgiau a nodwyd fel rhai sydd o bwys i'r Gwasanaeth / Cyngor cyfan yn cael eu huwchgwyfeirio mewn modd amserol.</li> <li>• Sicrhau bod y gwaith o reoli risgiau yn gysylltiedig â chynlluniau'r gwasanaethau, y prosiectau ac ati, a'u bod yn rheoli'r risgiau hynny sy'n gofyn am gymryd ragor o gamau gweithredu yn eu cylch, yn enwedig datblygiadau newydd a gwaith "prosiect".</li> <li>• Deall yr egwyddorion o ran rheoli risgiau gan fod yn ymwybodol ohonynt a chymryd cyfrifoldeb am reoli risgiau o fewn eu hamgylchedd gwaith eu hunain.</li> <li>• Bod yn ymwybodol o'r asesiadau risg presennol sy'n gysylltiedig â'u meysydd gwaith ynghyd â'r gweithdrefnau neu'r mesurau rheoli perthnasol sydd angen eu mabwysiadu er mwyn lleihau'r risgiau a nodwyd.</li> </ul>
<b>GWEITHWYR</b>	<ul style="list-style-type: none"> <li>• Dwyn sylw eu rheolwr llinell at unrhyw faterion y maent yn eu credu sy'n peri risg i ddarparu gwasanaethau'n llwyddiannus neu gyflawni amcanion y Cyngor.</li> <li>• Cyfrannu at y gwaith o nodi, asesu a rheoli risgiau lle bynnag y bo hynny'n bosibl.</li> </ul>
<b>ARCHWILIO MEWNOL</b>	<ul style="list-style-type: none"> <li>• Mae'r Pennaeth Archwilio Mewnol yn rhoi sicrwydd gwrthrychol ynghylch perfformiad y sefydliad i'r Fframwaith Rheoli Risgiau, digonolrwydd ac effeithiolrwydd gweithdrefnau rheoli risgiau a bod risgiau'n cael eu rheoli'n briodol.</li> </ul>
<b>ARCHWILIO ALLANOL</b>	<ul style="list-style-type: none"> <li>• Swyddfa Archwilio Cymru yw Archwilwyr Allanol y Cyngor. Mae staff y Swyddfa yn dod i gyfarfodydd y Pwyllgor Archwilio gan gyfrannu at y sicrwydd a ddarperir o ran Rheoli Risgiau.</li> </ul>

# Cyngor Sir Ceredigion

## Fframwaith Rheoli Risgiau



Cyngor Sir  
**CEREDIGION**  
County Council

Awdur:	Teitl y Ddogfen:	Dyddiad:	Fersiwn:
Alison Hodgson - Swyddog Perfformiad a Gwella Corfforaethol	Fframwaith Rheoli Risgiau	20 <sup>fed</sup> Mehefin 2023	Drafft 3.0
Cymeradwywyd gan:	Dyddiad Cymeradwyo:	Dyddiad Cyhoeddi:	Dyddiad yr Adolygiad Nesaf:
Cabinet	Heb ei gymeradwyo eto		2025/26

## Tabl Cynnwys

<b>Y Fframwaith Rheoli Risgiau .....</b>	<b>3</b>
<b>Cyflwyniad .....</b>	<b>3</b>
<b>Cefndir .....</b>	<b>3</b>
<b>Dulliau Gweithredu o ran Rheoli Risgiau .....</b>	<b>4</b>
<b>Methodoleg .....</b>	<b>5</b>
<b>Nodi Risgiau .....</b>	<b>6</b>
<b>Dadansoddi Risgiau .....</b>	<b>7</b>
<b>Ymdrin â Risgiau.....</b>	<b>12</b>
<b>Cwblhau'r Gofrestr Risgiau .....</b>	<b>14</b>
<b>Adolygu Risgiau, Monitro Risgiau a Rhoi Adroddiadau am Risgiau .....</b>	<b>17</b>
<b>Fframwaith Rheoli Risgiau -Atodiadau .....</b>	<b>19</b>
<b>Atodiad 1: Y Meini Prawf Asesu o ran Categoriâu PESTLE.....</b>	<b>19</b>
<b>Atodiad 2: Y Meini Prawf ar gyfer Asesu Risgiau o ran y Tebygolrwydd y bydd rhywbeth yn digwydd</b>	<b>20</b>
<b>Atodiad 3: Y Meini Prawf ar gyfer Asesu Risgiau o ran effaith unrhyw ddigwyddiadau.....</b>	<b>21</b>
<b>Atodiad 4: Lefelau'r Risgiau .....</b>	<b>23</b>
<b>Atodiad 5: Y Templed ar gyfer Cynnig Risgiau .....</b>	<b>24</b>



# Fframwaith Rheoli Risgiau

## Cyflwyniad

Mae'r Fframwaith Rheoli Risgiau yn ategu'r Polisi a'r Strategaeth Rheoli Risgiau er mwyn sicrhau bod amcanion Polisi Rheoli Risgiau'r Cyngor yn cael eu gwireddu.

## Cefndir

Mae rhoi trefniadau da ar waith ar gyfer rheoli risgiau yn arf allweddol wrth gynorthwyo'r sefydliad i reoli ansicrwydd ac mae'n caniatáu iddo gyflawni canlyniadau ei amcanion yn well. Bwriedir i'r gwaith o reoli risgiau ddilyn dull systematig sydd wedi'i gynllunio er mwyn nodi, asesu a rheoli'r risgiau y mae'r sefydliad yn eu hwynebu. Mae'n hanfodol bod camau'n cael eu cymryd i reoli'r risgiau hynny'n effeithiol. Mae'r trefniadau ar gyfer rheoli risgiau yn cefnogi atebion arloesol gan ei fod yn ystyried y manteision yn ofalus ynghyd â'r risgiau a allai ddigwydd.

Yswiriant fu'r dull traddodiadol o amddiffyn ein hunain rhag y risgiau mwyaf amlwg. Fodd bynnag, mae llawer o risgiau na ellir yswirio yn eu herbyn ac y mae'n rhaid rhoi sylw iddynt mewn gwahanol ffyrdd. Hyd yn oed yn achos y risgiau hynny y mae modd yswirio yn eu herbyn, gellir cymryd camau i leihau'r risgiau posibl gan wneud arbedion o ran premiymau a tharfu cyn lleied ag y bo modd ar ein gwaith.

Amcan y Fframwaith Rheoli Risgiau yw:-

- Egluro'r cyfrifoldebau o ran nodi a rheoli risgiau
- Sicrhau bod y lefel briodol o drefniadau rheoli risgiau yn cael ei rhoi ar waith mewn modd cyson ar draws y Cyngor
- Cynyddu ymwybyddiaeth o'r trefniadau rheoli risgiau gan eu defnyddio fel rhan arferol o'r broses o reoli a gwella gwasanaethau
- Hwyluso'r gwaith o rannu profiadau ac arferion da ar draws y Cyngor a chyda chyrrff eraill

## **Dulliau Gweithredu o ran Rheoli Risgiau**

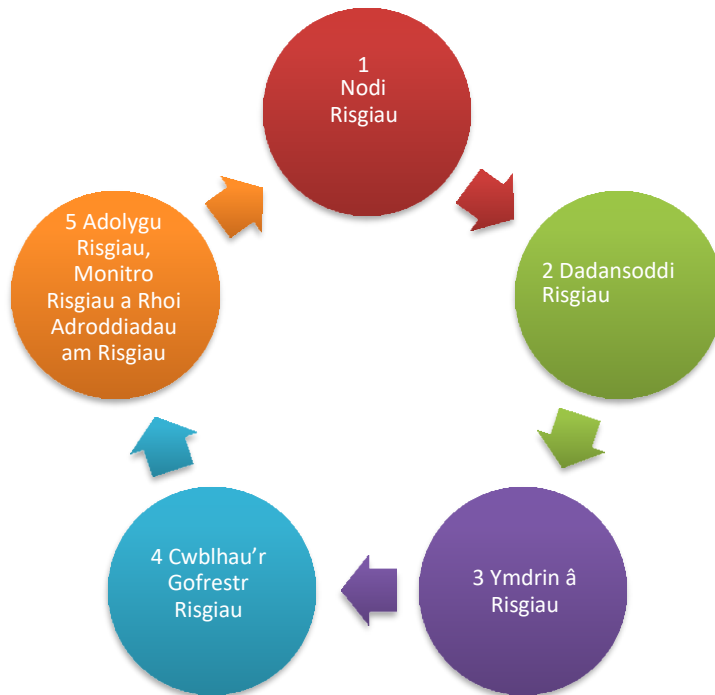
Mae angen datblygu dull gweithredu cyson a chorfforaethol o ran rheoli risgiau gan wneud hynny mewn ffordd drefnus a chymesur er mwyn osgoi creu baich biwrocraidd di-fudd.

Er mwyn sicrhau yr ymdrinnir â'r trefniadau o ran rheoli risgiau yn y ffordd fwyaf effeithlon o fewn y Cyngor, mae risgiau wedi'u cynnwys:

- fel rhan o'r broses o lunio'r Cynlluniau Busnes a Chynlluniau'r Gwasanaethau
- fel eitem ar agendâu holl gyfarfodydd yr adrannau er mwyn nodi risgiau a newidiadau sy'n dod i'r amlwg
- fel rhan o'r prosesau o ran Rheoli Prosiectau Corfforaethol
- fel rhan o'r prosesau caffael
- Fel eitem ar agendâu holl gyfarfodydd y Grŵp Arweiniol
- Fel eitem ar agendâu holl gyfarfodydd y Pwyllgor Llywodraethu ac Archwilio

## Methodoleg

Datblygwyd methodoleg ar gyfer nodi, asesu a rheoli risgiau o fewn y Cyngor. Mae gan y fethodoleg hon y fantais o fod yn gymharol syml a gellir ei defnyddio i adnabod risgiau strategol y Cyngor ac fel rhan o'r gwasanaeth arferol, y trefniadau parthed partneriaethau, y broses o gynllunio prosiectau a'r broses rheoli newid.



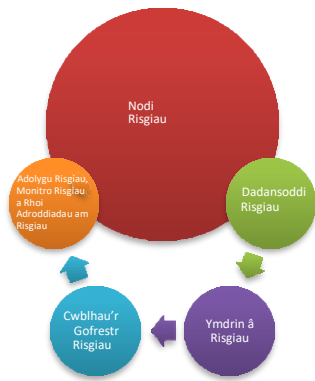
Mae Nodi Risgiau yn delio â'r ffyrdd y gall unrhyw un o fewn y sefydliad fynd ati i nodi risgiau

Mae Dadansoddi Risgiau yn ymdrin â sut y gallwn ni asesu risgiau

Mae Ymdrin â Risgiau yn ymwneud â sut yr ydym yn ymateb i'r risgiau

Mae Cwblhau'r Gofrestr Risgiau yn delio â'r broses o gofnodi'r risgiau a nodi pwy sy'n berchen y risgiau

Mae Adolygu Risgiau, Monitro Risgiau a Rhoi Adroddiadau am Risgiau yn amlinellu sut yr ydym yn rheoli ein risgiau



Mae cam cyntaf y cylch rheoli risgiau yn ymwneud â nodi'r bygythiadau a'r cyfleoedd sy'n bodoli eisoes a'r rhai sy'n dod i'r amlwg.

Gwneir hyn ym mhob agwedd ar fusnes y Cyngor, a chaiff y risgiau eu diffinio a'u rhoi o dan un o'r categorïau canlynol: Corfforaethol, Gwasanaeth; Tîm, Partneriaeth, Prosiect neu Gymunedol.

## Nodi Risgiau

Wrth nodi risgiau, dylid bob amser canolbwyntio'n bennaf ar amcanion yr Awdurdod neu'r Gwasanaeth. Dylid ystyried y canlynol: Beth allai fod yn fygythiad neu'n gyfle posib wrth gyflawni'r amcanion hynny?

Mae'r gwahaniaeth rhwng risgiau a materion yn aml yn cael eu drysu ond mae yna ffordd ddefnyddiol o gofio'r gwahaniaeth;

- Pethau **a allai ddigwydd** yw risgiau; pethau a fyddai'n ein hatal ni rhag cyflawni ein hamcanion neu a allai effeithio fel arall ar lwyddiant y sefydliad.
- Materion yw'r pethau **sydd eisoes wedi digwydd** ac y mae angen cymryd camau yn eu cylch i'w rheoli.

Gall unrhyw un nodi risgiau a gallant wneud hynny mewn amrywiaeth o ffyrdd gan gynnwys;

Yn fewnol drwy:

- Hunanasesiadau
- Asesiad Risg a gynhelir yn flynyddol ar y cyd â Swyddfa Archwilio Cymru
- Perfformiad presennol
- Boddhad y defnyddwyr
- Cwynion
- Adroddiadau Archwilio Mewnol
- Cyfarfodydd Tîm / Awgrymiadau staff ac adborth

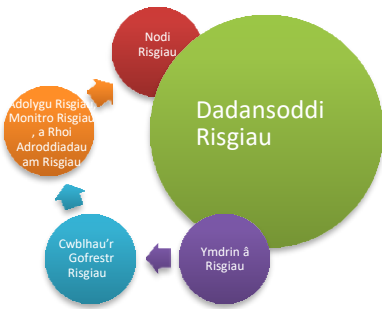
Yn allanol drwy:

- Adroddiadau Swyddfa Archwilio Cymru
- Adroddiadau'r rheoleiddwyr eraill
- Ein darparwr yswiriant Zurich
- Y Wasg / y Cyfryngau
- Ymgynghori ac Ymgysylltu â Dinasyddion

Ar ôl nodi'r risg, mae'n hanfodol bod y risg yn cael ei disgrifio'n glir er mwyn sicrhau bod pob cynulleidfa bosibl yn ei deall.



## Dadansoddi Risgiau



Mae Dadansoddi Risgiau yn cynnwys gosod risgiau mewn categorïau, asesu pa mor debygol y gallai rhywbeth ddigwydd ac ystyried beth fydd yr effaith os bydd hyn yn digwydd.

Defnyddir matrices y Cyngor ar gyfer Sgorio Risgiau i benderfynu ynghylch archwaeth y Cyngor ar gyfer delio â'r risg.

Gallai **Categori** fod yn Strategol neu'n Weithredol

Pa mor **Debygol** ydyw y bydd yn digwydd

Beth fydd yr **Effaith** os bydd yn digwydd



## Catogoreiddio

Gellir catogoreiddio'r risgiau fel rhai Strategol neu Weithredol

Bydd **Risgiau Strategol** yn effeithio ar nodau ac amcanion tymor canolig a hirdymor y cyngor a byddant yn aml yn cynnwys ffactorau allanol a allai effeithio ar benderfyniadau a wneir o fewn yr awdurdod.

Mae'r tabl canlynol yn nodi'r categorïau PESTLE allanol y dylid eu hystyried. Mae [Atodiad 1](#) yn rhoi enghreifftiau pellach o'r ffactorau a allai gyfrannu at bob categori.

<b>Strategol</b>	<b>Gwleidyddol:</b>	Y risgiau sy'n gysylltiedig â methu â chyflawni polisi Llywodraeth Leol neu Lywodraeth Ganolog na bodloni ymrwymïadau maniffesto'r weinyddiaeth leol.
	<b>Economaidd:</b>	Y risgiau sy'n effeithio ar allu'r Cyngor i gyflawni ei ymrwymïadau ariannol. Mae'r rhain yn cynnwys pwysau cyllidebol mewnol, y methiant i brynu sicrwydd yswiriant digonol, newidiadau economaidd ar lefel macro allanol neu ganlyniadau penderfyniadau arfaethedig ynghylch buddsoddi.
	<b>Cymdeithasol:</b>	Y risgiau sy'n ymwneud ag effaith y newidiadau yn y tueddiadau demograffig, preswyl neu economaidd-gymdeithasol ar allu'r Cyngor i gyflawni ei amcanion
	<b>Technolegol:</b>	Y risgiau sy'n gysylltiedig â gallu'r Cyngor i ddelio â chyflymder/maint y newid technolegol, neu ei allu i ddefnyddio technoleg i fynd i'r afael â gofynion sy'n newid. Gallant hefyd gynnwys canlyniadau methiannau technolegol yn fewnol ar allu'r Cyngor i gyflawni ei amcanion.
	<b>Deddfwriaethol:</b>	Y risgiau sy'n gysylltiedig â newidiadau cyfredol neu bosibl yn y Gyfraith (e.e. rheoliadau TUPE).
	<b>Amgylcheddol:</b>	Y risgiau sy'n ymwneud â'r canlyniadau amgylcheddol o fwrw ymlaen ag amcanion strategol y Cyngor (e.e. o ran effeithlonrwydd ynni, llygredd, ailgylchu, gofynion tirlenwi, allyriadau ac ati)

Risgiau gweithredol yw'r rhai y bydd rheolwyr a staff yn dod ar eu traws yn ystod eu gwaith beunyddiol. Gellir ystyried y rhain fel a ganlyn

<b>Gweithredol</b>	<b>Proffesiynol:</b>	Y risgiau sy'n gysylltiedig â natur benodol pob proffesiwn (e.e. pryderon ynghylch gwasanaethau tai, lles tenantiaid).
	<b>Ariannol:</b>	Y risgiau sy'n gysylltiedig â chynllunio a rheoli ariannol a digonolrwydd yswiriant.
	<b>Cyfreithiol:</b>	Y risgiau sy'n ymwneud ag achosion posibl o fynd yn groes i ddeddfwriaeth.
	<b>Ffisegol:</b>	Y risgiau sy'n ymwneud â thân, diogelwch, atal damweiniau, ac iechyd a diogelwch (e.e. peryglon, risgiau sy'n gysylltiedig ag adeiladau, cerbydau, peiriannau ac offer, ac ati).
	<b>Contractiol:</b>	Y risgiau sy'n gysylltiedig â methiant contractwyr i ddarparu gwasanaethau neu gynnyrch yn ôl y gost a'r fanyleb y cytunwyd arnynt
	<b>TGCh (Gweithredol):</b>	Y risgiau sy'n ymwneud â dibynnu ar offer gweithredol (e.e. Systemau neu gyfarpar TGCh a pheiriannau
	<b>Cwsmeriaid/Cleientiaid</b>	Y risgiau sy'n ymwneud â nodi anghenion a disgwyliadau cwsmeriaid/cleientiaid.



## Asesu Tebygolrwydd

Mae hyn yn gofyn am asesu'r siawns neu'r tebygolrwydd y bydd risg yn digwydd. Dylai'r tebygolrwydd, cyn belled ag y bo modd, fod yn seiliedig ar asesiad gwrthrychol o'r canlynol:

- a) y tebygolrwydd y bydd y risg yn digwydd
- b) cryfder y mesurau (megis cynlluniau wrth gefn) i atal neu ragweld digwyddiad o'r fath
- c) a oes cyfleoedd i wneud gwelliannau ac a oes unrhyw rwystrau yn y ffordd?

Dylai'r tebygolrwydd y bydd rhywbeth yn digwydd gael sgôr o rhwng 1 a 5 lle bo 1 yn golygu mai 'prin' yw'r tebygolrwydd a bod 5 yn golygu y bydd 'bron yn sicr' o ddigwydd. Mae [Atodiad 2](#) yn nodi'r meini prawf y dylid eu defnyddio wrth asesu pa mor debygol y bydd rhywbeth o ddigwydd.

## Asesu Effaith

Mae asesu effaith yn ystyried y canlyniadau i'r awdurdod, defnyddwyr y gwasanaethau ac eraill, pe byddai'r risgiau yn cael eu gwireddu.

Dylai effaith unrhyw ddigwyddiad gael sgôr o rhwng 1 a 5 lle bo 1 yn golygu bod yr effaith yn 'ddibwys' a 5 yn golygu bod yr effaith yn un 'ddifrifol'. Mae [Atodiad 3](#) yn darparu'r meini prawf asesu y dylid eu defnyddio i asesu'r effaith y gallai digwyddiad penodol ei chael ar yr awdurdod.

## Lefel y Risg

Pennir lefel y risg fel a ganlyn.



Mae'r Matrics Risgiau isod yn dangos lefel y risg ac mae'n pennu archwaeth y Cyngor o ran ymateb i'r risg.

	Dibwys (1)	Mân (2)	Cymedrol (3)	Mawr (4)	Difrifol (5)
Bron yn sicr (5)	5 Risg Ganolig	10 Risg Ganolig	15 Risg Uchel	20 Risg Uchel	25 Risg Gritigol
Tebygol (4)	4 Risg Isel	8 Risg Ganolig	12 Risg Ganolig	16 Risg Uchel	20 Risg Uchel
Posibl (3)	3 Risg Isel	6 Risg Ganolig	9 Risg Ganolig	12 Risg Ganolig	15 Risg Uchel
Annhebygol (2)	2 Risg Isel	4 Risg Isel	6 Risg Ganolig	8 Risg Ganolig	10 Risg Ganolig
Prin (1)	1 Risg Isel	2 Risg Isel	3 Risg Isel	4 Risg Isel	5 Risg Ganolig

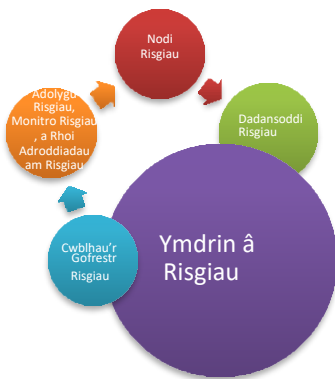
## Archwaeth Risg

Gellir crynhoi archwaeth y Cyngor ar gyfer ymateb i risgiau fel a ganlyn. Ceir disgrifiad manwl o'r lefelau risg yn [Atodiad 4](#)

Lefel y Risg	Y tebygolrwydd y bydd yn digwydd	Math o Risg	Rheoli'r Risg
Risg Isel (1-4)	Annhebygol iawn neu dim ond posibilrwydd y bydd yn digwydd	Risg i'r Tîm/Gwasanaeth/Prosiect	Derbyn y risg neu ei rheoli gan ddefnyddio'r gweithdrefnau arferol
Risg Ganolig (5-12)	Annhebygol iawn, posibilrwydd y bydd yn digwydd neu'n debygol o ddigwydd	Risg Gorfforaethol/Risg i'r Gwasanaeth/Prosiect	Rheoli'r risg gan ddefnyddio gweithdrefnau monitro/ymateb penodol
Risg Uchel (15-20)	Yn debygol o ddigwydd	Risg Gorfforaethol	Uwchgyfeirio'r risg er mwyn ei hystyried ymhellach/cynllunio ar ei chyfer

Risg Gritigol (25)	Bron yn sic o ddigwydd	Risg Gorfforaethol	Uwchgyfeirio'r risg gyda chynlluniau manwl wrth gefn
--------------------	------------------------	--------------------	--

## Ymdrin â Risgiau



Bydd Ymdrin â Risgiau yn gofyn am asesiad o'r archwaeth am risg Gweler yr adran flaenorol ynglŷn â phennu'r ffordd briodol o ymdrin â risgiau.

Mae'r hyn a wneir o ran ymdrin â risgiau yn pennu sut y byddwn yn ymateb i'r risg neu'n ei rheoli

## Ymdrin â Risgiau

Ymdrin â risgiau yw'r broses sy'n asesu sut y byddwn yn ymateb i'r risg neu'n ei rheoli.

Mae angen i hyn ystyried y ffordd fwyaf cost effeithiol o liniaru'r risg ac a fydd y camau a gymerir yn lleihau'r risg i lefel dderbyniol o fewn cyfnod rhesymol o amser yn seiliedig ar ddifrifoldeb y risg.

<b>Derbyn / Caniatáu'r Risg</b>	Rheoli'r risg o fewn yr arferion rheoli presennol. Ni ddylid ond derbyn risgiau pan fydd y swyddogion yn credu bod y risgiau sy'n weddill yn rhesymol ac na fyddant yn cael unrhyw effaith sylweddol ar yr amcanion (h.y. eu bod i'w gweld yn y lliw gwyrdd yn y matrices).
<b>Cadw'r risg (derbyn y risg a chyllidebu ar ei chyfer)</b>	Derbynnir y risg a dyrennir cyllideb briodol i dalu am y costau sy'n deillio o'r risg.
<b>Lleihau'r risg (gwneud y gorau o'r sefyllfa / lliniaru'r risg)</b>	Nodi'r cam(au) ychwanegol sydd angen eu cymryd i leihau'r tebygolrwydd a/neu'r effaith pe bai'r digwyddiad yn digwydd. <ul style="list-style-type: none"> <li>• Mae angen cynllun gweithredu clir sy'n nodi beth fydd yn cael ei wneud, gan bwy ac erbyn pryd.</li> <li>• Dylid darparu targedau ar gyfer sgorio'r risgiau (h.y. i ba sgôr y dylid lleihau'r risg drwy gymryd y camau a nodir).</li> <li>• Bydd angen nodi adnoddau a chynnwys dadansoddiad cost/budd.</li> </ul>
<b>Rhannu'r risg (trosglwyddo – allanoli neu yswirio)</b>	Trosglwyddo'r risg drwy <ul style="list-style-type: none"> <li>• ddefnyddio yswiriwr neu drydydd parti arall i ariannu'r gost neu'r colledion pe byddai'r risg yn cael ei gwireddu. Fodd bynnag, mae angen cymryd gofal i nodi'n fanwl y risgiau sydd i'w cynnwys.</li> <li>• Gellid hefyd gwneud trefniadau gydag eraill megis cydweithio, sefydlu partneriaethau neu ddarparu'r gwasanaethau ar contract er mwyn trosglwyddo'r risgiau. Fodd bynnag, gall risgiau eraill godi o'r trefniadau hyn a gallai'r cyfrifoldeb dros ddarparu'r gwasanaeth barhau gyda'r Cyngor. Wrth drosglwyddo risgiau i bartïon eraill, sicrhewch fod y cofrestrau risgiau yn rhoi manylion</li> </ul>

ynghylch  
pa bartion sy'n atebol am beth.

**Osgoi'r risg  
(dileu, tynnu'n  
ôl neu beidio â  
chymryd rhan)**

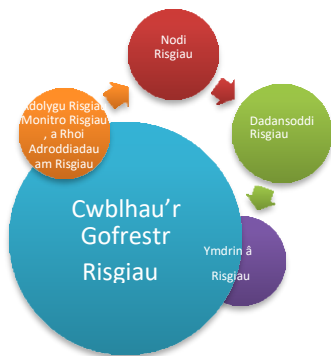
Rhoi'r gorau i'r gweithgaredd oherwydd ni fyddai ei addasu neu ei reoli yn lleihau'r risg i lefel dderbyniol. Dylid nodi unrhyw ganlyniadau sy'n effeithio ar gyflawni'r amcanion yn llwyddiannus gan eu hadrodd i'r Swyddog Arweiniol Corfforaethol perthnasol a'r Grŵp Arweiniol cyn rhoi'r cam gweithredu hwn ar waith.

**Manteisio ar y risg**

Pan nodir cyfle, mynd ati i fanteisio ar y risg drwy ei gwireddu a'i gwella er mwyn sicrhau budd.



## Cwblhau'r Gofrestr Risgiau



Rhaid i bob risg gael ei chofnodi ar gofrestr risgiau.

Cedwir pob cofrestr risgiau ar System Perfformiad Teifi, sef system rheoli perfformiad corfforaethol y Cyngor.

Bydd risgiau timau, contractau a phartneriaethau yn parhau i gael eu dal a'u monitro ar lefel leol, ond byddant yn dyrchafu risgiau lefel gwasanaeth os ystyrir bod hynny'n briodol yn yr adolygiad monitro perthnasol.

Mae pob lefel o'r Awdurdod yn gyfrifol am gynnal a chadw'r Cofrestrau Risgiau.

### Cofrestrau Risgiau

Bydd y Cyngor yn cadw nifer o wahanol fathau o gofrestrau risgiau. Mae'r tabl canlynol yn diffinio'r mathau presennol o risgiau a'r berchenogaeth sy'n ofynnol.

Lefel y Risg	Diffiniad	Perchenno g
Risgiau Corfforaethol	Risgiau a allai effeithio ar gyflawni ein gweledigaeth, ein blaenoriaethau a'n canlyniadau hirdymor mewn modd llwyddiannus. Mae'r risgiau hyn fel a ganlyn: <ul style="list-style-type: none"> <li>Risgiau a allai effeithio ar y Cyngor cyfan a/neu</li> <li>Risgiau na ellir eu rheoli ar lefel uned fusnes yn unig oherwydd bod angen cymorth lefel uwch.</li> </ul>	Grŵp Arweiniol
Risgiau i'r Gwasanaethau	Risgiau ar lefel y maes gwasanaeth a allai effeithio ar gyflawni canlyniadau/amcanion y grŵp a'r uned fusnes yn llwyddiannus. Os na chaiff y risgiau eu rheoli'n dda, gallai'r risgiau hyn effeithio ar y Cyngor cyfan, yn ariannol, o ran ei enw da a/neu o ran darparu gwasanaethau.	Swyddog Arweiniol Corfforaet hol
Risgiau i'r Timau	Risgiau ar lefel tîm a allai gael effaith ar gyflawni canlyniadau/amcanion y tîm yn llwyddiannus.	Rheolwr Corfforaet hol
Risgiau i'r Contractau	Risgiau a allai effeithio ar gyflawni canlyniadau/amcanion y contract yn llwyddiannus o ran darparu gwasanaethau, canlyniadau a gwerth am arian. Caiff risgiau i gontractau eu rheoli drwy'r broses contractio gan gynnwys rheoli contractau/ sicrhau busnes fel arfer.	Rheolwr Corfforaet hol

Rhaglen/Prosiect/Risgiau i'r Partneriaethau	Risgiau a allai effeithio ar gyflawni canlyniadau/amcanion y rhaglen, y prosiect neu'r bartneriaeth yn llwyddiannus o ran darparu gwasanaethau, gwireddu manteision ac ymgysylltu â rhanddeiliaid allweddol (defnyddwyr gwasanaethau, trydydd partïon, partneriaid ac ati).	Rheolwr Prosiect
---	---	------------------



Ar ôl nodi ac asesu risg a chwblhau cynnig ynglŷn â risg, rhaid penodi perchennog i'r risg a rhaid i'r risg gael ei derbyn cyn iddi gael ei chofnodi ar y Gofrestr Risgiau priodol.

Ar ôl derbyn y risg, rhaid anfon copi wedi'i lofnodi o Gynnig y Risg ([Atodiad 5](#)) at [TeifiPerformanceSupport@ceredigion.gov.uk](mailto:TeifiPerformanceSupport@ceredigion.gov.uk) fel y gellir ei lwytho, gyda'r tasgau lliniaru, i'r System Rheoli Perfformiad Corfforaethol, System Perfformiad Teifi.

Ar ôl llwytho'r risg i'r gofrestr risgiau, bydd perchennog y risg yn gyfrifol am asesu a diweddarau sgôr y risg o leiaf bob chwarter yn unol â nodiadau cyfarwyddyd System Perfformiad Teifi.

## Uwchgyfeirio Risgiau

Mae hon yn broses allweddol lle y gall risgiau a nodir ac a reolir o fewn un lefel o'r Cyngor gael eu codi i'r lefel nesaf os ystyrir bod hynny'n briodol neu'n angenrheidiol.

Dylid uwchgyfeirio risgiau: naill ai

- i'r Gofrestr Risgiau Corfforaethol os rhoddir sgôr o 15 neu fwy i'r risg ac os yw'r rhagolygon ar gyfer gostwng y sgôr ar unwaith yn wael neu
  - i'r Gofrestr Risgiau Corfforaethol os yw'r risg yn un sy'n mynd ar draws y gwasanaethau neu i'r Gofrestr Risgiau'r Gwasanaeth priodol os rhoddir sgôr o 5 neu fwy i'r risg ac os yw'r rhagolygon ar gyfer gostwng y sgôr ar unwaith yn wael
- a/neu os yw'r**
- hyn a wneir i reoli'r risg wedi methu (h.y. bod lefel y risg wedi parhau i godi er gwaetha'r ffaith bod mesurau rheoli wedi'u rhoi ar waith)
  - risg a nodwyd y tu hwnt i gwmpas/cylch gwaith y gwasanaeth/tîm.
  - risg wedi digwydd ar un achlysur / ar sawl achlysur.

## Is-raddio Risgiau

Dylid israddio risgiau: naill ai

- o'r Gofrestr Risgiau Corfforaethol os yw'r sgôr wedi gostwng i 14 neu lai a bod y risg yn un nad ydyw ond yn berthnasol i un gwasanaeth
  - o Gofrestr Risgiau Gwasanaethau penodol os yw'r sgôr wedi gostwng i 4 neu lai
- a/neu os yw'r**
- nad yw'r risg yn cael ei hystyried yn un bellgyrhaeddol fel y tybiwyd o'r blaen.

## Risgiau sy'n Ymgeiswyr

Bob chwarter, unwaith y bydd y risgiau wedi'u diweddarau ar system Rheoli Perfformiad Teifi, bydd adroddiad yn cael ei gyflwyno i'r Grŵp Arweiniol yn amlygu unrhyw risgiau sydd angen eu hadolygu i naill ai uwchgyfeirio neu is-gyfeirio rhwng y Gofrestr Risgiau Corfforaethol a'r Gofrestr Risgiau i'r Gwasanaethau. Gelwir y rhain yn 'Risgiau sy'n Ymgeiswyr'.

Mae'r Grŵp Arweiniol yn gyfrifol am benderfynu a ddylai risgiau gael eu huwchgyfeirio neu eu his-gyfeirio.

Mae yna achosion lle mae sgorau risgiau yn uwch na 15 ac yn parhau i fod yn risg i'r gwasanaethau, ac i'r gwrthwyneb lle mae sgorau yn is na 15 ond yn parhau ar y Gofrestr Risgiau Corfforaethol. Yn yr achosion hyn, y Grŵp Arweiniol sy'n gyfrifol am wneud y penderfyniad terfynol ynghylch uwchgyfeirio ac is-gyfeirio. Mae rhai enghreifftiau o'r achosion hyn yn cynnwys:

- Risg sy'n sgorio 15 neu uwch ond y bernir ei bod yn cael ei rheoli orau ar lefel gwasanaeth oherwydd bod dealltwriaeth dda o'r risg, bod digon o adnoddau ar ei chyfer a bod ganddi gamau lliniaru cryf ar waith sy'n cael eu cyflawni.
- Risg sy'n sgorio 15 neu uwch sy'n amlwg o fewn y diffiniad o risgiau gweithredol, h.y. y risgiau hynny y bydd rheolwyr a staff yn dod ar eu traws yn ystod eu gwaith bob dydd.

- Gall risg yr ystyrir bod angen lefel uwch o oruchwyliaeth arni sgorio o dan 15 ond parhau ar y Gofrestr Risgiau Corfforaethol. Unwaith y bydd risg wedi'i ychwanegu at y Gofrestr Risgiau Corfforaethol bydd yn cael mwy o graffu a monitro gan y Grŵp Arweiniol, y Pwyllgor Llywodraethu ac Archwilio, Archwilio a Pherfformiad Mewnol. Er enghraifft, gallai hyn fod pan fo materion y tu allan i reolaeth y gwasanaeth sy'n ei gwneud yn anodd i'r gwasanaeth liniaru'r risg a lleihau ei heffaith a/neu'r tebygolrwydd o ddigwydd.
- Gellid hefyd uwchgyfeirio risg i'r Gofrestr Risgiau Corfforaethol i sicrhau bod yr adnoddau sydd eu hangen ar gael i ymateb yn effeithiol i'r risg, a'i lliniaru, megis adnoddau ariannol neu bobl.
- Gallai rhai risgiau aros ar y Gofrestr Risgiau Corfforaethol os ydynt yn sgorio'n is na 15, megis risg gorfforaethol sydd wedi'i gostwng yn ddiweddar, ond lle mae angen monitro ychwanegol i sicrhau ei bod yn parhau i fod o dan y trothwy o 15.

## Archifo Risgiau

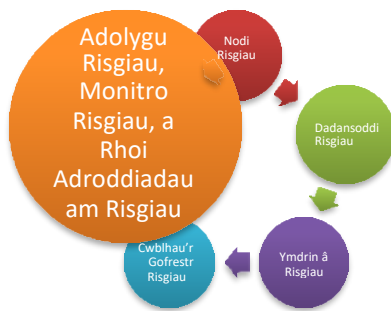
Gellir archifo risgiau

- os yw Sgôr y Risg wedi gostwng i 4 neu lai ac
- os na ystyrir bod y risg bellach yn flaenoriaeth i'r Cyngor neu'r gwasanaeth

Gall risg sydd wedi'i harchifo gael ei rhoi yn ôl ar y gofrestr risgiau os yw'r risg yn ailymddangos fel blaenoriaeth yn y dyfodol.

Unwaith eto, bob chwarter, unwaith y bydd y risgiau wedi'u diweddarau ar system Rheoli Perfformiad Teifi, bydd risgiau i'r gwasanaethau sy'n 4 neu'n is yn ymddangos ar fwrdd gwaith Teifi'r Swyddog Arweiniol Corfforaethol perthnasol yn gofyn iddynt naill ai archifo neu gadw'r risg i'r gwasanaethau.

## Adolygu Risgiau, Monitro Risgiau a Rhoi Adroddiadau am Risgiau



Caiff System Perfformiad Teifi ei defnyddio i wneud y canlynol:

- Cofnodi'r holl risgiau corfforaethol a risgiau i'r gwasanaethau
- Adolygu'r risgiau corfforaethol a'r risgiau i'r gwasanaethau a nodwyd
- Adolygu'r tasgau lliniaru
- Monitro effaith y tasgau lliniaru ar y risgiau corfforaethol a'r risgiau i'r gwasanaethau
- Rhoi adroddiadau ynghylch risgiau corfforaethol a'r risgiau i'r gwasanaethau i'r fforwm priodol

### Adolygu Risgiau

Dylai perchnogion y risgiau adolygu'r sgoriau, y mesurau rheoli a'r tasgau yn rheolaidd, er mwyn sicrhau eu bod yn gyfredol a bod yna atebolrwydd llawn.

Os nad yw risg bellach yn gyfredol, dylid ei dileu o'r gofrestr risgiau.

Dylai cofrestrau risgiau fynd gerbron y Pwyllgor Llywodraethu ac Archwilio, y Grŵp Arweiniol a'r Timau Rheoli yn rheolaidd er mwyn eu hadolygu a 'sganio'r gorwel' am unrhyw risgiau newydd neu rai sy'n dod i'r amlwg.

### Monitro Risgiau

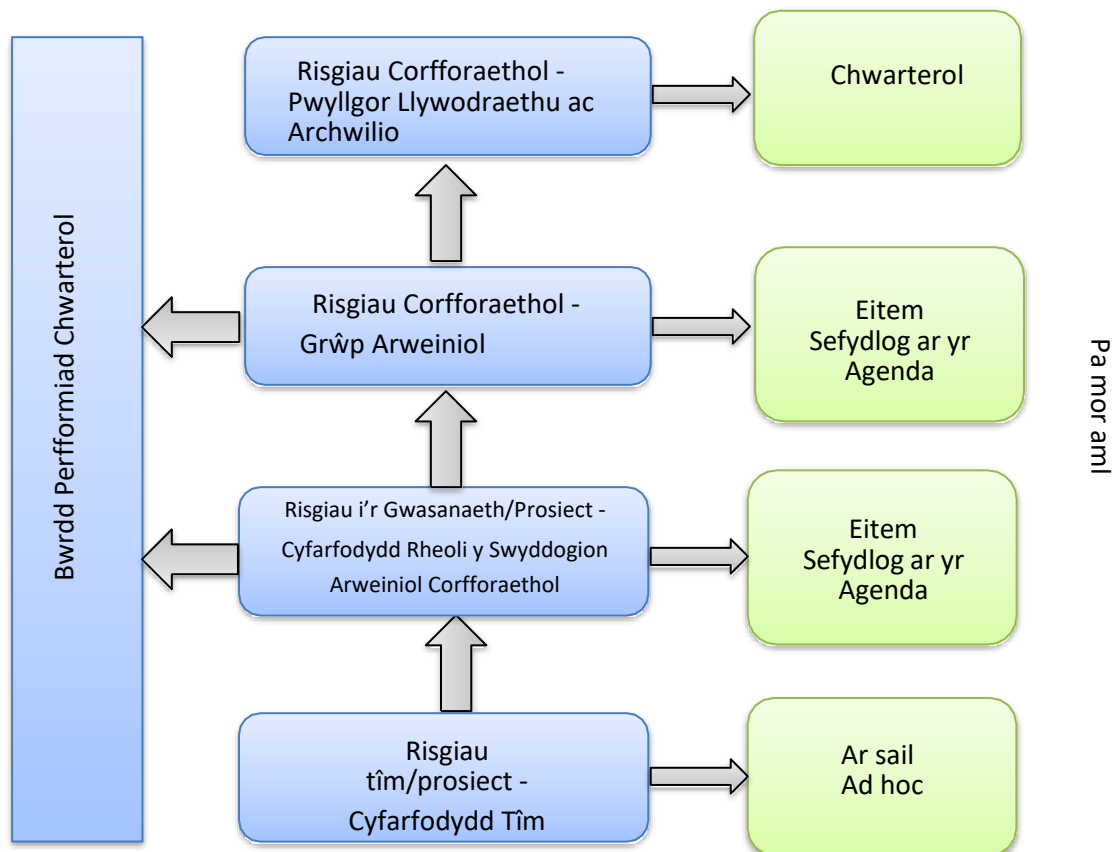
Mae monitro risgiau yn gam allweddol yn y broses rheoli risgiau. Mae angen cynnal asesiad parhaus a rheolaidd o effeithiolrwydd y tasgau a roddir ar waith i leihau'r tebygolrwydd y bydd risgiau andwyol yn cael eu gwireddu a'u heffaith.

Dylid monitro risgiau yng nghyfarfodydd y timau, y gwasanaethau a'r grwpiau perthnasol.

## Rhoi Adroddiadau ynghylch Risgiau

Dylai adrodd ynghylch risgiau fod yn broses gyfathrebu ddwy ffordd bob amser, er mwyn sicrhau bod y broses o reoli risgiau yn cael ei sefydlu'n gadarn fel offeryn rheoli i'w ddefnyddio bob dydd.

Mae'r strwythur ar gyfer adrodd ynghylch risgiau i'w weld isod.



## Gwerthuso / Sicrwydd

Bydd Archwilio Mewnol yn asesu ac yn gwerthuso effeithiolrwydd y camau sydd ar waith i liniaru risgiau ac yn rhoi sicrwydd gwrthrychol bod risgiau'n cael eu rheoli'n briodol. Yn ogystal, bydd Archwilio Mewnol hefyd yn rhoi sicrwydd gwrthrychol i'r Grŵp Arweiniol, y Pwyllgor Llywodraethu ac Archwilio a'r Cyngor ynghylch cadernid ac effeithiolrwydd y gweithdrefnau rheoli risgiau trwy gynnwys adolygiadau cyfnodol o'r Gofrestr Risgiau Corfforaethol, Cofrestr Risgiau i'r Gwasanaethau a gweithdrefnau Rheoli Risgiau Corfforaethol.

## Fframwaith Rheoli Risgiau -Atodiadau

### Atodiad 1: Y Meini Prawf Asesu o ran Categoriâu PESTLE

Gwleidyddol	Economaidd	Cymdeithasol	Technolegol	Cyfreithiol	Amgylcheddol
<ul style="list-style-type: none"> <li>Sefydlogrwydd llywodraeth.</li> <li>Rhyddid i lefaru, llygredd, y blaid sy'n rheoli</li> <li>Tueddiadau rheoleiddio</li> <li>Polisi trethi a rheolaethau masnach</li> <li>Rhyfel</li> <li>Polisi'r Llywodraeth</li> <li>Etholiadau</li> <li>Terfysgaeth</li> <li>Newidiadau tebygol yn yr amgylchedd gwleidyddol</li> </ul>	<ul style="list-style-type: none"> <li>Camau yn y cylch busnes.</li> <li>Twf economaidd presennol a'r hyn a ragwelir</li> <li>Tueddiadau rhyngwladol</li> <li>Twf o ran swyddi</li> <li>Chwyddiant a chyfraddau llog.</li> <li>Diweithdra a'r cyflenwad llafur.</li> <li>Lefelau incwm gwario ar draws yr economi a dosbarthu incwm.</li> <li>Globaleiddio</li> <li>Newidiadau tebygol yn yr amgylchedd economaidd</li> </ul>	<ul style="list-style-type: none"> <li>Twf yn y boblogaeth a'r ddemograffeg</li> <li>Iechyd, addysg a symudedd cymdeithasol y boblogaeth</li> <li>Agweddau defnyddwyr</li> <li>Hysbysebu a'r cyfryngau</li> <li>Diwylliant cenedlaethol a rhanbarthol</li> <li>Dewisiadau o ran ffordd o fyw a'r agweddau at y rhain.</li> <li>Lefelau iechyd ac Addysg</li> <li>Digwyddiadau mawr</li> <li>Newidiadau cymdeithasol</li> <li>- ddiwylliannol</li> </ul>	<ul style="list-style-type: none"> <li>Effaith technoleg newydd.</li> <li>Dyfeisiadau a phethau newydd</li> <li>Y rhyngwryd a'r ffordd y mae'n effeithio ar waith a busnes</li> <li>Trwyddedu a phatentau</li> <li>Cyllid ymchwil a datblygu</li> </ul>	<ul style="list-style-type: none"> <li>Deddfwriaeth ddomestig</li> <li>Deddfwriaeth rhyngwladol</li> <li>Cyfraith cyflogaeth</li> <li>Cyfreithiau newydd</li> <li>Cyrff rheoleiddio</li> <li>Rheoliadau amgylcheddol</li> <li>Rheoliadau sy'n benodol ar gyfer diwydiannau</li> <li>Diogelu Defnyddwyr</li> </ul>	<ul style="list-style-type: none"> <li>Ecoleg</li> <li>Materion amgylcheddol rhyngwladol</li> <li>Materion amgylcheddol cenedlaethol</li> <li>Materion amgylcheddol lleol</li> <li>Rheoliadau amgylcheddol</li> <li>Diwylliant y sefydliad</li> <li>Morâl ac agweddau'r staff</li> </ul>

## Atodiad 2: Y Meini Prawf ar gyfer Asesu Risgiau o ran y Tebygolrwydd y bydd rhywbeth yn digwydd

### Tebygolrwydd

Sgôr 1	Sgôr 2	Sgôr 3	Sgôr 4	Sgôr 5
Prin	Annhebygol	Posibl	Tebygol	Bron yn Sicr
<p>Mae profiad blaenorol yn y Cyngor hwn a chynghorau tebyg eraill yn golygu bod y canlyniad hwn yn annhebygol iawn o ddigwydd.</p> <p>Gallai ddigwydd o leiaf unwaith bob 10-15 mlynedd</p>	<p>Mae profiad blaenorol yn diystyru'r risg hon fel un sy'n debygol o ddigwydd ond mae cynghorau eraill wedi profi problemau yn y maes hwn.</p> <p>Gallai ddigwydd o leiaf unwaith bob 5-10 mlynedd</p>	<p>Yn y gorffennol, mae'r Cyngor wedi wynebu problemau yn y maes hwn, ond nid ydyw wedi wynebu problemau yn ystod y tair blynedd diwethaf.</p> <p>Gallai ddigwydd o leiaf unwaith bob 1-5 mlynedd</p>	<p>Mae'r Cyngor wedi wynebu problemau yn y maes hwn yn ystod y tair blynedd diwethaf.</p> <p>Gallai ddigwydd o leiaf unwaith bob blwyddyn.</p>	<p>Mae'r Cyngor yn wynebu problemau yn y maes hwn neu'n mae'n disgwyl wynebu problemau yn y maes hwn yn ystod y 12 mis nesaf.</p> <p>Yn debygol o ddigwydd mwy nag unwaith y flwyddyn</p>
<p>Mae mesurau rheoli effeithiol sydd wedi'u profi a'u gwirio ar waith er mwyn atal y risg hon rhag digwydd.</p>	<p>Mae mesurau rheoli ar waith ac er nad yw'r mesurau hyn wedi'u profi, ymddengys eu bod yn effeithiol.</p>	<p>Mae rhai mesurau rheoli ar waith ac ar y cyfan maent yn gweithio. Serch hynny, bu achlysuron yn y gorffennol pan wnaethant fethu gan arwain at broblemau.</p>	<p>Mae'n bosib bod mesurau rheoli ar waith ond yn gyffredinol cânt eu hanwybyddu neu maent yn aneffeithiol.</p>	<p>Nid oes dim mesurau rheoli ar waith.</p>

Os bydd y 'tebygolrwydd' a'r 'amseru' yn cael sgôr wahanol, dylid gwneud dyfarniad ynglŷn â'r sgôr cywir o ran tebygolrwydd.

### Atodiad 3: Y Meini Prawf ar gyfer Asesu Risgiau o ran effaith unrhyw ddigwyddiadau

Agwedd	Sgôr 1 Dibwys	Sgôr 2 Mân	Sgôr 3 Cymedrol	Sgôr 4 Mawr	Sgôr 5 Difrifol
Ariannol	Fawr ddim neu ddim effaith ariannol (llai na £5,000)	Byddai'r effaith ariannol yn arwain at wneud colledion neu golli incwm o ddim mwy na £25,000	Byddai'r effaith ariannol yn arwain at wneud colledion neu golli incwm o ddim mwy na £100,000.	Byddai'r effaith ariannol yn arwain at wneud colledion neu golli incwm o ddim mwy na £500,000	Byddai'r effaith ariannol yn fwy na £500,000.
Gwasanaeth	Ni amherir ar Wasanaethau'r Cyngor.	Amherir dros dro ar weithgareddau un o wasanaethau'r Cyngor ond nid y tu hwnt i hynny.	Amherir yn gyson ar weithgareddau un neu fwy o wasanaethau'r Cyngor.	Amherir yn ddifrifol ar wasanaethau ar lefel adrannol neu amherir yn gyson ar fwy nag un adran.	Amherir yn ddifrifol ar weithgareddau holl adrannau'r Cyngor. Atal gwasanaeth yn yr hirdymor neu ddyletswyddau statudol ddim yn cael eu cyflawni.
Prosiect	Mân oedi i brosiectau (diwrnodau)	Rhai o gerrig milltir y prosiect wedi'u methu	Cerrig milltir sylweddol y Prosiect wedi'u methu / oedi	Un o gerrig milltir mawr y prosiect wedi'i fethu.	Nid yw'r prosiect yn cyflawni'r amcanion ac mae'n methu rhan fwyaf y cerrig milltir.
Iechyd a Diogelwch	Angen Cymorth Cyntaf i drin anaf neu salwch  Dim diwrnodau wedi'u colli oherwydd salwch	Anaf neu salwch a oedd angen triniaeth feddygol  Llai na 10 diwrnod wedi'u colli oherwydd salwch	Anaf difrifol neu salwch Mwy na 10 diwrnod wedi'u colli oherwydd salwch	Anaf neu Salwch sylweddol Anabledd parhaol neu rannol	Nifer o fywydau wedi'u colli / Salwch difrifol ar raddfa fawr  Anabledd Parhaol
Cyflawni Amcanion Corfforaethol y Cyngor	Dim effaith ar gyflawni amcanion corfforaethol y Cyngor.	Gallai cyflawni un o amcanion corfforaethol y Cyngor gostio mwy neu gallai fod yna oedi.	Byddai oedi o ran nifer o'r amcanion corfforaethol neu ni fyddent yn cael eu cyflawni.	Oedi o ran llawer o'r amcanion corfforaethol neu ni fyddent yn cael eu cyflawni.	Ddim yn gallu cyflawni rhan fwyaf yr amcanion.
Tudalen 26 Meh 2023 V3	Morâl: Dim effaith	Morâl: Rhai perthnasau gelyniaethus a mân achosion o beidio â chydymffurfio	Morâl: Perthnasau gelyniaethus ac achosion mawr o beidio â chydymffurfio ar draws y sefydliad	Morâl: Gweithredu Diwydiannol	Morâl: Llawer o'r staff yn gadael / methu â denu staff



<b>Agwedd</b>	<b>Sgôr 1</b> <b>Dibwys</b>	<b>Sgôr 2</b> <b>Mân</b>	<b>Sgôr 3</b> <b>Cymedrol</b>	<b>Sgôr 4</b> <b>Mawr</b>	<b>Sgôr 5</b> <b>Difrifol</b>
Enw da	Dim sylw yn y cyfryngau / ambell lythyr	Erthyglau andwyol ar dudalennau blaen y cyfryngau lleol	Sylw ar un achlysur yn y cyfryngau cenedlaethol	Enw da: Sylw andwyol yn genedlaethol am gyfnod hir	Sylw helaeth yn y Wasg Genedlaethol ac ar y Teledu. Angen i Uwch Swyddog / Aelod ymddiswyddo
Amcanion y Llywodraeth	Dim effaith	Asesiad(au) gwael	Y gwasanaeth wedi'i gymryd drosodd dros dro	Y gwasanaeth wedi'i gymryd drosodd dros dro	Y gwasanaeth wedi'i gymryd drosodd yn barhaol
Goblygiadau statudol / cyfreithiol:	Dim effaith / heb fynd yn groes iddynt	Rhybudd wedi'i dderbyn	Wedi mynd yn groes iddynt Hysbysiad Gwella Heriol	Camau Gweithredu Hysbysiad Gwella	Erlyniad Dirwy
Risg Gymunedol	Fawr ddim effaith ar iechyd, symudiad pobl, gwasanaethau cymunedol, yr economi a'r amgylchedd	Mân effaith ar iechyd, symudiad pobl, gwasanaethau cymunedol, yr economi a'r amgylchedd.	Difrod i leoliad penodol neu nifer o leoliadau, marwolaethau a rhai pobl wedi'u hanafu, symud hyd at 100 o bobl am 1 – 3 diwrnod, Effaith gyfyngedig ar yr economi a'r amgylchedd	Difrod sylweddol, 100-500 o bobl wedi'u symud am fwy nag wythnos, effaith sylweddol ar wasanaethau cymunedol a'r amgylchedd.	Marwolaethau ac anafiadau sylweddol, difrod helaeth i eiddo, symud hyd at 500 o bobl am gyfnod hir, difrod difrifol i seilwaith, effaith hirdymor ddifrifol ar yr amgylchedd.
Hyder	Dim diffyg hyder ac ymddiriedaeth yn y cyngor	Grŵp penodol neu bobl mewn ardal ddaearyddol fechan yn teimlo eu bod wedi colli hyder ac ymddiriedaeth yn y Cyngor.	Y gymuned leol yn colli hyder ac ymddiriedaeth yn gyffredinol yn y Cyngor	Y gymuned leol yn colli hyder ac ymddiriedaeth yn y Cyngor ar lefel enfawr	Colli hyder ac ymddiriedaeth yn y Cyngor yn lleol ac yn genedlaethol ar lefel drychinebus.

Nodwch yr effaith sy'n fwyaf perthnasol i'r risg sy'n cael ei gwerthuso (nid oes angen i bob pwynt ym mhob categori fod yn berthnasol.)

Tudalen 27

Meh 2023 V3



## Atodiad 4: Lefelau'r Risgiau

<p><b>Risg Isel</b> (1-4)</p>	<p>Naill ai'n annhebygol iawn neu dim ond posiblwydd y bydd yn digwydd</p> <ul style="list-style-type: none"> <li>▪ Ychydig o anghyfleustra/anhawster o ran perfformiad gweithredol unrhyw swyddogaeth/maes gweithgaredd penodol.</li> <li>▪ Rhai goblygiadau o ran atebolrwydd ar gyfer y maes swyddogaeth/gweithgaredd, ond ni fyddai'n effeithio ar allu'r awdurdod / y gwasanaeth / y tîm i fodloni'r gofynion adrodd allweddol.</li> <li>▪ Ymdrinnir â'r broses adfer yn sgil y canlyniadau hyn yn gyflym heb yr angen i ddargyfeirio adnoddau o'r gweithgareddau craidd.</li> <li>▪ Rhai mân effeithiau ar allu'r rhanddeiliaid i fynd ar drywydd hawliau. Er enghraifft, byddai ffynonellau neu lwybrau eraill ar gael i'r rhanddeiliaid.</li> <li>▪ Byddai canfyddiadau'r cyhoedd o'r awdurdod/ y gwasanaeth/ y tîm yn newid ychydig, ond ni fyddai unrhyw ddifrod nac ychwaith unrhyw darfu sylweddol.</li> </ul>	<p><b>Risg i'r Tîm / Gwasanaeth</b> Derbyn y risg neu ei rheoli gan ddefnyddio'r gweithdrefnau arferol</p>
<p><b>Risg Ganolog</b> (5-12)</p>	<p>Annhebygol iawn, posiblwydd y bydd yn digwydd neu'n debygol o ddigwydd</p> <ul style="list-style-type: none"> <li>▪ Byddai perfformiad gweithredol yr awdurdod/ y gwasanaeth / y tîm dan fygythiad i'r graddau y byddai angen cynlluniau diwygiedig er mwyn goresgyn yr anawsterau yr oedd y maes swyddogaeth/gweithgaredd yn eu hwynebu.</li> <li>▪ Byddai'r awdurdod / y gwasanaeth / y tîm yn cael anhawster i gydymffurfio â gofynion allweddol o ran adrodd, a fyddai'n peryglu rhai o fuddiannau'r Cyngor.</li> <li>▪ Byddai'r broses adfer yn fwy graddol a byddai'n gofyn am gynllunio corfforaethol manwl gydag adnoddau'n cael eu dargyfeirio o feysydd gweithgareddau craidd.</li> <li>▪ Byddai'r rhanddeiliaid yn cael cryn anhawster wrth geisio mynd ar drywydd hawliau.</li> <li>▪ Byddai ymateb cyhoeddus anffafriol sylweddol yn arwain at rywffaint o ddifrod i'r awdurdod / y gwasanaeth / y tîm ac yn tarfu arnynt.</li> </ul>	<p><b>Risg Gorfforaethol neu Risg i'r Gwasanaeth</b> Rheoli'r risg gan ddefnyddio gweithdrefnau monitro neu ymateb penodol, gan nodi'r cyfrifoldebau</p>
<p><b>Risg Uchel</b> (15-20)</p>	<p>Yn debygol o ddigwydd</p> <ul style="list-style-type: none"> <li>▪ Byddai'r perfformiad gweithredol dan fygythiad i'r graddau na fyddai'r awdurdod/ y gwasanaeth / y tîm yn medru bodloni eu rhwymedigaethau a'u hatebolrwydd yn y meysydd gweithgareddau craidd.</li> <li>▪ Byddai goblygiadau difrifol o ran atebolrwydd yn golygu na fyddai'r sefydliad yn medru bodloni'r gofynion adrodd allweddol.</li> <li>▪ Byddai'r Awdurdod / y Gwasanaeth / y Tîm yn wynebu colledion ariannol sylweddol.</li> <li>▪ Byddai sgil-ffeithiau andwyol a mawr yn effeithio ar sectorau helaeth o'r Cyngor a'i gleientiaid gan gynnwys y cyhoedd yn gyffredinol.</li> <li>▪ Gallai'r rhanddeiliaid wynebu canlyniadau a fyddai'n peryglu bywydau.</li> <li>▪ Byddai'r awdurdod / y gwasanaeth / y tîm yn ei chael hi'n anodd dod dros ganlyniadau o'r fath.</li> </ul>	<p><b>Risg Gorfforaethol</b> Rhaid uwchgyfeirio'r risg er mwyn ei hystyried ymhellach, cynllunio ar ei chyfer a'i rheoli.</p>
<p><b>Risg Gritigol</b> (25)</p>	<ul style="list-style-type: none"> <li>▪ Byddai'r awdurdod / y gwasanaeth / y tîm yn methu â dod dros ganlyniadau o'r fath.</li> <li>▪ Byddai'r rhanddeiliaid yn wynebu canlyniadau a fyddai'n peryglu bywydau.</li> <li>▪ Byddai sgil-ffeithiau andwyol a mawr yn effeithio ar sectorau helaeth o'r Cyngor a'i gleientiaid gan gynnwys y cyhoedd yn gyffredinol.</li> <li>▪ Byddai'r awdurdod / y gwasanaeth / y tîm yn rhoi'r gorau i weithredu.</li> </ul>	<p><b>Risg Gorfforaethol</b> Fel yr uchod. Angen cynllun gweithredu manwl wrth gefn.</p>

## Atodiad 5: Y Tabled ar gyfer Cynnig / Cyflwyno Risgiau

<b>CYFEIRNOD RISG: RISK ID:</b>	<i>Cynhyrchwyd gan y System System Generated</i>	<b>TEITL TITLE</b>	<i>Teitl Byr Short Title</i>		
<b>PERCHENNOG/SWYDDOG DIWEDDARU OWNER/UDATING OFFICER</b>			<b>SWYDDOG ARWEINIOL CORFFORAETHOL SY'N GYFRIFOL RESPONSIBLE CLO</b>		
<b>RHANDDEILIAID STAKEHOLDERS</b>	<i>Enwch eraill a all fod â diddordeb/ a all gael effaith ar y risg Name others who may have an interest/impact on the risk</i>				
<b>DISGRIFIAD O'R RISG RISK DESCRIPTION</b>	<i>Beth yw'r Risg What is the Risk Mae yna risg o X, oherwydd Y, There's a risk of X, due to Y,</i>				
<b>CANLYNIADAU POSIBL I'r Gwasanaeth ac I'r Cyngor POTENTIAL CONSEQUENCES To Service and To Council</b>	<i>Gwnewch yn glir Make clear a allai arwain at Z ac a fydd yn effeithio ar y Gwasanaeth/Cyngor drwy... which may result in Z' and will impact on the Service/Council by...</i>				
<b>TYSTIOLAETH O RISG Engheifftiau o'r Risg yn digwydd dros amser EVIDENCE OF RISK Incidences of the Risk Occurring overtime</b>	<i>Rhowch enghreifftiau a/neu wybodaeth i ddarlunio'r risg. Cyfeiriwch at y matrices tebygolrwydd Provide examples and/or information to illustrate the risk. Relate to the likelihood matrix</i>				
<b>Dadansoddiad RISG RISK Analysis</b>	<b>Math o risg</b>	<b>Risk Type</b>	<b>Prif GATEGORI</b>	<b>Main CATEGORY</b>	
	<b>Dewiswch eitem.</b>	Choose an item.	<b>Dewiswch eitem.</b>	Choose an item.	
<b>Asesiad Risg Cychwynnol</b>	<b>Posibilrwydd Dewiswch eitem.</b>	<b>EFFAITH Dewiswch eitem.</b>	<b>SGÔR (TebygolrwyddxEffaith) Dewiswch eitem.</b>		
<b>Initial Risk Assessment</b>	<b>Probability Choose an item.</b>	<b>IMPACT Choose an item.</b>	<b>SCORE (Probability x Impact) Choose an item.</b>		
<b>Mesur Measure <i>Cofiwch gynnwys mesur ar gyfer y risg Include a measure for the risk</i></b>	<b>Disgrifiad Description</b>		<b>Lefel Bresennol Current Level</b>	<b>Lefel Darged Target Level</b>	
<b>Sut y bwriedir trin y risg Risk Treatment</b>	<b>Dewiswch eitem.</b>				
	Choose an item.				

Continued on next page

<b>CAMAU I LINIARU'R RISG</b> <b>ACTIONS TO MITIGATE RISK</b> <i>Teitl byr</i> <i>Brief Title</i>	<b>CAM I'W GYMRYD</b> <b>ACTION</b> <i>Disgrifiwch y cam a gymerir i</i> <i>liniaru'r risg</i>	<b>EFFAITH DDISGWYLIEDIG Y CAM</b> <b>EXPECTED IMPACT OF THE ACTION</b> <i>Sut bydd y cam gweithredu hwn yn</i> <i>lleihau/lliniaru'r risg</i> <i>How will this action</i> <i>reduce/mitigate the risk or exploit</i> <i>the risk.</i>	
1			
2			
<b>ADNODDAU</b> <b>ANGENRHEIDIOL AR GYFER</b> <b>LLINIARU'R RISG</b> <b>RESOURCES REQUIRED TO</b> <b>MITIGATE THE RISK</b>	<i>Amlinellwch yr adnoddau y mae eu hangen er mwyn cyflawni'r camau</i> <i>gweithredu uchod, gan gynnwys unrhyw adnoddau ariannol y bydd eu</i> <i>hangen</i> <i>Outline the resources that are required to deliver the actions above</i> <i>include any financial resources that may be required</i>		
<b>ASESIAD RISG NEWYDD</b> <b>NEW RISK ASSESSMENT</b>			
<b>Asesiad Risg newydd gyda</b> <b>chamau gweithredu lliniarol</b> <b>yn eu lle</b>	<b>Posibilrwydd</b> <b>Dewiswch eitem.</b>	<b>EFFAITH</b> <b>Dewiswch eitem.</b>	<b>SGÔR (TebygolrwyddxEffaith)</b> <b>Dewiswch eitem.</b>
<b>New Risk Assessment with</b> <b>mitigating actions in place</b>	<b>Probability</b> Choose an item.	<b>IMPACT</b> Choose an item.	<b>SCORE (Probability x Impact)</b> Choose an item.
<b>DYDDIAD CYCHWYN</b> <b>START DATE</b>		<b>DYDDIAD GORFFEN</b> <b>END DATE</b>	
<b>Risg yn cael ei dderbyn gan</b> <b>Acceptance of Risk By</b>	<b>Reolwr y Tîm/Swyddog Arweiniol Corfforaethol/Grŵp</b> <b>Arweiniol/Gadeirydd y Bartneriaeth/Y Gymuned</b> <b>Team Manager / CLO / Leadership Group / Partnership Chair /</b> <b>Community</b>		
<b>Llofnodwyd</b> <b>Signed</b>		<b>Dyddiad</b> <b>Date</b>	
<b>Cyfeiriwyd at y Pwyllgor</b> <b>Craffu</b>	<b>Dyddiau</b> <b>Date</b>	<b>Pwyllgor Craffu</b> <b>Scrutiny Committee</b>	
<b>Referred to Scrutiny</b>			